



บันทึกข้อความ

ส่วนราชการ กองสาธารณสุข ฝ่ายป้องกันและควบคุมโรค โทรศัพท์ ๐ ๓๗๕๕ ๐๓๑๐

ที่ สก ๕๑๐๐๖/ กปค

วันที่ ๒๖ เมษายน ๒๕๖๖

เรื่อง ประชาสัมพันธ์เอกสารองค์ความรู้ “การเสริมสร้างศักยภาพองค์กรปกครองส่วนท้องถิ่น”

เรียน นายกองค์การบริหารส่วนจังหวัดสระแก้ว

๑. ต้นเรื่อง

ด้วยจังหวัดสระแก้วได้รับแจ้งจากกรมส่งเสริมการปกครองท้องถิ่นว่า ตามที่ได้จัดการฝึกอบรม “การเสริมสร้างศักยภาพองค์กรปกครองส่วนท้องถิ่น” จำนวน ๒ ครั้ง คือ ครั้งที่ ๑ การยกระดับสถานที่กำจัดขยะมูลฝอย กลุ่มที่มีศักยภาพในการเป็นเจ้าภาพ และกลุ่มที่ต้องเข้าร่วมกลุ่มพื้นที่ และครั้งที่ ๒ การยกระดับสถานที่กำจัดขยะมูลฝอย กลุ่มที่อยู่ในป่า เพื่อเป็นกรอบและแนวทางในการเพิ่มประสิทธิภาพระบบกำจัดขยะมูลฝอยที่ไม่ถูกต้องตามหลักวิชาการและมีประสิทธิภาพมากขึ้น จึงขอประชาสัมพันธ์เอกสารองค์ความรู้ “การเสริมสร้างศักยภาพองค์กรปกครองส่วนท้องถิ่นในการจัดการขยะมูลฝอย” ให้องค์กรปกครองส่วนท้องถิ่นทราบ และพิจารณาใช้ประโยชน์เอกสารองค์ความรู้ดังกล่าวในการดำเนินการในพื้นที่ต่อไป รายละเอียดปรากฏตามเอกสารที่แนบมาพร้อมนี้

๒. ข้อพิจารณา

เห็นควรแจ้งเวียนประชาสัมพันธ์ให้ส่วนราชการทราบ และดำเนินการในส่วนที่เกี่ยวข้องต่อไป

๓. ข้อเสนอ

จึงเรียนมาเพื่อโปรดทราบ

(นายชัยพฤกษ์ เจริญจิตต์)

นักเทคนิคการแพทย์ชำนาญการ รักษาการในตำแหน่ง
หัวหน้าฝ่ายป้องกันและควบคุมโรค

(นายมาษะ สีบวงศ์)

รองปลัดองค์การบริหารส่วนจังหวัด รักษาราชการแทน
ผู้อำนวยการกองสาธารณสุข

(นายมาษะ สีบวงศ์)

รองปลัดองค์การบริหารส่วนจังหวัดสระแก้ว

ทราบ

(นายสุรินทร์ แสงทอง)

ปลัดองค์การบริหารส่วนจังหวัด ปฏิบัติหน้าที่
นายกองค์การบริหารส่วนจังหวัดสระแก้ว

หัวหน้าฝ่าย
คุณท. รุ่งรัตน์
คุณท. พิมพ์ภาพาน สรรพ

- สำนักปลัด
- สำนักงานเลขานุการฯ
- กอ.ท.ล.
- กอ.ท.ล.
- กองสาธารณสุข ที่ สก ๐๐๒๓.๖/ว ๑๔๗
- กองยุทธศาสตร์และงบประมาณ
- กองการศึกษา ถึง สำนักงานส่งเสริมการปกครองท้องถิ่นอำเภอ ทุกอำเภอ องค์การบริหารส่วนจังหวัดสระแก้ว
- กองพิพิธและทรัพย์สิน และเทศบาลเมือง ทุกแห่ง
- กองการเจ้าหน้าที่
- หน่วยงานตรวจสอบภายใน

เลขที่ 4๓๑
วันที่ ๒๐ เม.ย. ๒๕๖๖
เวลา



องค์การบริหารส่วนจังหวัดสระแก้ว
เลขที่ 2123
วันที่ ๑๙ เม.ย. ๒๕๖๖
เวลา

19/๖๖ ๕

ด้วยจังหวัดสระแก้วได้รับแจ้งจากกรมส่งเสริมการปกครองท้องถิ่นว่า ตามที่ได้จัดการฝึกอบรม "การเสริมสร้างศักยภาพองค์กรปกครองส่วนท้องถิ่น" จำนวน ๒ ครั้ง คือ ครั้งที่ ๑ การยกระดับสถานที่กำจัดขยะมูลฝอย : กลุ่มที่มีศักยภาพในการเป็นเจ้าภาพ Cluster และกลุ่มที่ต้องเข้าร่วมกลุ่มพื้นที่ Cluster ระหว่างวันที่ ๑๙ - ๒๐ ธันวาคม ๒๕๖๕ และครั้งที่ ๒ การยกระดับสถานที่กำจัดขยะมูลฝอย : กลุ่มที่อยู่ในป่า ระหว่างวันที่ ๒๑ - ๒๒ ธันวาคม ๒๕๖๕ ในการนี้ กรมควบคุมมลพิษได้จัดทำเอกสารองค์ความรู้ "การเสริมสร้างศักยภาพองค์กรปกครองส่วนท้องถิ่นในการจัดการขยะมูลฝอย" เพื่อให้องค์กรปกครองส่วนท้องถิ่นใช้ประโยชน์ต่อไป

จังหวัดสระแก้วพิจารณาแล้ว เพื่อเป็นกรอบและแนวทางในการเพิ่มประสิทธิภาพระบบกำจัดขยะมูลฝอยที่ไม่ถูกต้องตามหลักวิชาการและมีประสิทธิภาพมากขึ้น จึงขอประชาสัมพันธ์เอกสารองค์ความรู้ดังกล่าวให้องค์กรปกครองส่วนท้องถิ่นทราบ และพิจารณาใช้ประโยชน์เอกสารองค์ความรู้ดังกล่าวในการดำเนินการในพื้นที่ต่อไป รายละเอียดปรากฏตามสำเนาหนังสือกรมส่งเสริมการปกครองท้องถิ่น ที่ มท ๐๘๒๐.๒/ว ๓๓๐๕ ลงวันที่ ๒๘ มีนาคม ๒๕๖๖ ที่ส่งมาพร้อมนี้

เรียน ผู้อำนวยการส่วนราชการ

- เก็บถาวร
- แจ้ง *ฝ่ายช่างและคอมพิวเตอร์*
- อื่นๆ

- เพื่อโปรดทราบ

[Signature]



สำนักงานส่งเสริมการปกครองท้องถิ่นจังหวัดสระแก้ว
กลุ่มงานบริการสาธารณะท้องถิ่นและประสานงานท้องถิ่นอำเภอ
โทร. ๐๓๗๔๒ ๕๑๑๘ ต่อ ๑๓
โทรสาร ๐๓๗๔๒ ๕๑๑๙
E - mail : sk.publicservicegroup.6@gmail.com



1941

ที่ ทส ๐๓๓๔/ว ๕ 144

กรมควบคุมมลพิษ
๔๒ ซอยเทศบาล ๘ ถนนเทโพอิน
เขตหลักสี่ กรุงเทพมหานคร ๑๐๖๐๐

๑๖ มีนาคม ๒๕๖๖

เรื่อง ขอจัดส่งเอกสารองค์ความรู้ "การเสริมสร้างศักยภาพองค์กรปกครองส่วนท้องถิ่นในการจัดการขยะมูลฝอย"

เรียน อธิบดีกรมส่งเสริมการปกครองท้องถิ่น

อ้างถึง หนังสือกรมควบคุมมลพิษ ส่วนที่ ทส ๐๓๓๔/ว ๒๕๖๖๕ ลงวันที่ ๒ ธันวาคม ๒๕๖๕

สิ่งที่ส่งมาด้วย เอกสารองค์ความรู้ "การเสริมสร้างศักยภาพองค์กรปกครองส่วนท้องถิ่นในการจัดการขยะมูลฝอย"

ตามหนังสืออ้างถึง กรมควบคุมมลพิษจัดทำคู่มือกรม "การเสริมสร้างศักยภาพองค์กรปกครองส่วนท้องถิ่น" จำนวน ๒ ครั้ง คือ ครั้งที่ ๑ ภายใต้งานที่กำกับดูแลขยะมูลฝอย : กลุ่มที่มีศักยภาพในการเป็นเจ้าภาพ Cluster และกลุ่มที่ต้องเข้าร่วมกลุ่มพื้นที่ Cluster ระหว่างวันที่ ๑๙ - ๒๖ ธันวาคม ๒๕๖๕ และครั้งที่ ๒ ภายใต้งานที่กำกับดูแลขยะมูลฝอย : กลุ่มที่อยู่ในพื้นที่ป่า ระหว่างวันที่ ๒๑ - ๒๒ ธันวาคม ๒๕๖๕ ณ ห้องประชุม ๓๐๒ ชั้น ๓ อาคารกรมควบคุมมลพิษ และผ่านสื่ออิเล็กทรอนิกส์ ZOOM Application และ YouTube Live โดยมีกลุ่มเป้าหมายคือ องค์กรปกครองส่วนท้องถิ่น ๑,๕๐๙ แห่ง สำนักงานทรัพยากรธรรมชาติและสิ่งแวดล้อมจังหวัด ๘๖ จังหวัด สำนักงานส่งเสริมการปกครองท้องถิ่นจังหวัด ๘๖ จังหวัด สำนักงานสิ่งแวดล้อมและควบคุมมลพิษที่ ๑ - ๑๖ กรมส่งเสริมการปกครองท้องถิ่น สำนักงานนโยบายและแผนทรัพยากรธรรมชาติและสิ่งแวดล้อม กรมพัฒนาพลังงานทดแทนและอนุรักษ์พลังงาน สำนักงานคณะกรรมการการกระจายอำนาจให้แก่องค์กรปกครองส่วนท้องถิ่น และกรมป่าไม้ กรมและเขื่อนเขื่อนเจ้าพระยา

บัดนี้ การฝึกอบรม ดังกล่าว ได้ดำเนินการแล้วเสร็จ กรมควบคุมมลพิษขอจัดส่งเอกสารองค์ความรู้ "การเสริมสร้างศักยภาพองค์กรปกครองส่วนท้องถิ่นในการจัดการขยะมูลฝอย" เพื่อไปทบทวน และขอได้โปรดแจ้งองค์กรปกครองส่วนท้องถิ่นทั่วประเทศ เพื่อใช้ประโยชน์ต่อไป รายละเอียดปรากฏหนังสือที่ส่งมาด้วย

จึงเรียนมาเพื่อโปรดทราบและพิจารณา

ขอแสดงความนับถือ

(นายชัยสิทธิ์ สุวีระวี)
อธิบดีกรมควบคุมมลพิษ



กองจัดการกากของเสียและสารอันตราย

โทร. ๐ ๒๒๕๗ ๒๕๕๐ - ๓

โทรสาร ๐ ๒๒๕๕ ๕๓๖๕๕

มี QR Code



https://bit.ly/3Zp6FWW

องค์ความรู้ "การเสริมสร้างศักยภาพองค์กรปกครองส่วนท้องถิ่น"

คำนำ

ในปี 2564 ประเทศไทยมีสถานที่กำจัดขยะมูลฝอยของภาครัฐและเอกชนที่เปิดดำเนินการ จำนวน 2,137 แห่ง เป็นสถานที่กำจัดขยะมูลฝอยที่ดำเนินการถูกต้องตามหลักวิชาการเพียง 115 แห่ง (ร้อยละ 5) ที่เหลือเป็นสถานที่กำจัดขยะมูลฝอยที่ดำเนินการไม่ถูกต้อง 2,022 แห่ง (ร้อยละ 95) ซึ่งเป็นสัดส่วนค่อนข้างสูง ปัญหาขององค์กรปกครองส่วนท้องถิ่นที่ไม่สามารถบริหารจัดการขยะมูลฝอยอย่างมีประสิทธิภาพเกิดจากงบประมาณค่อนข้างจำกัด ขาดแคลนเจ้าหน้าที่ปฏิบัติงานที่มีความรู้ความเชี่ยวชาญด้านการบริหารจัดการขยะมูลฝอย สถานที่กำจัดขยะมูลฝอยหลายแห่งรองรับขยะมูลฝอยมากเกินไปศักยภาพ การจัดหาสถานที่กำจัดขยะมูลฝอยแห่งใหม่ดำเนินการได้ยาก ประชาชนในพื้นที่ต่อต้านหรือคัดค้านในการก่อสร้างและดำเนินการ องค์การปกครองส่วนท้องถิ่นไม่มีการกำกับและบังคับใช้กฎหมายกับสถานที่กำจัดขยะมูลฝอยของเอกชน และไม่มีกฎหมายกำกับองค์กรปกครองส่วนท้องถิ่นที่ดำเนินการไม่ถูกต้อง ส่งผลให้เกิดปัญหาซ้ำซาก เช่น ไฟไหม้บ่อขยะมูลฝอย มลพิษจากการกำจัดขยะมูลฝอยที่ไม่ถูกต้อง น้ำเสียจากบ่อขยะมูลฝอยส่งผลกระทบต่อสิ่งแวดล้อม ดังนั้น แนวทางการบริหารจัดการขยะมูลฝอยร่วมกันระหว่างหน่วยงาน การจัดการขยะมูลฝอยตั้งแต่ต้นทางจนถึงปลายทาง การนำขยะมูลฝอยมาใช้ประโยชน์ทดแทนทรัพยากรธรรมชาติ ที่มีอยู่อย่างจำกัด กรมควบคุมมลพิษได้จัดทำข้อเสนอการยกระดับสถานที่กำจัดขยะมูลฝอย เพื่อเป็นกรอบและแนวทางที่จะช่วยแก้ปัญหาดังกล่าว อีกทั้งยังสอดคล้องกับมาตรการภายใต้แผนปฏิบัติการด้านการจัดการขยะของประเทศ ฉบับที่ 2 (พ.ศ. 2565 - 2570) ในการเพิ่มประสิทธิภาพระบบกำจัดขยะมูลฝอยที่ไม่ถูกต้องตามหลักวิชาการ และเพิ่มประสิทธิภาพขึ้น โดยสนับสนุนการจัดการขยะมูลฝอยแบบหมุนเวียน (Clusters) ขององค์กรปกครองส่วนท้องถิ่น เป็นหลัก จัดลำดับความเร่งด่วน (Priority areas) และกำหนดทางเลือกในการจัดการที่เน้นระบบต้นน้ำถึงปลายน้ำของ

กลุ่มการจัดการขยะมูลฝอย กรมควบคุมมลพิษจึงจะสร้างความรู้ความเข้าใจและเพิ่มศักยภาพของเจ้าหน้าที่องค์กรปกครองส่วนท้องถิ่น กรมควบคุมมลพิษดำเนินการจัดฝึกอบรมเป็นประจำทุกปี ในปีงบประมาณ 2566 จัดฝึกอบรมให้กับองค์กรปกครองส่วนท้องถิ่น เจ้าหน้าที่ปฏิบัติงานและเจ้าหน้าที่ที่เกี่ยวข้อง จำนวน 2 ครั้ง คือ ครั้งที่ 1 ภายใต้งานที่กำกับดูแลขยะมูลฝอย : กลุ่มที่มีศักยภาพในการเป็นเจ้าภาพ Clusters และกลุ่มที่ต้องเข้าร่วมกลุ่มพื้นที่ Clusters ระหว่างวันที่ 19 - 20 ธันวาคม 2566 และครั้งที่ 2 ภายใต้งานที่กำกับดูแลขยะมูลฝอย : กลุ่มที่อยู่ในพื้นที่ป่า ระหว่างวันที่ 21 - 22 ธันวาคม 2566 โดยมีเป้าหมายเพิ่มศักยภาพให้กับบุคลากรองค์กรปกครองส่วนท้องถิ่นด้านการบริหารจัดการขยะมูลฝอยสามารถนำไปปฏิบัติงานที่รับผิดชอบได้อย่างถูกต้องและเหมาะสม ยกเว้นสถานที่กำจัดขยะมูลฝอยที่ไม่ถูกต้อง ที่เพิ่มศักยภาพให้กับบุคลากรของหน่วยงานในระดับพื้นที่ ภูมิภาค และส่วนกลาง และเป็นที่ปรึกษาให้คำแนะนำกับหน่วยงานที่เกี่ยวข้องได้อย่างถูกต้องเหมาะสม โดยจัดการฝึกอบรมในรูปแบบออนไลน์ และรวบรวมกิจกรรมที่เกิดขึ้นจากการฝึกอบรม จัดทำเป็นชุดองค์ความรู้ รวมถึงคำถาม - คำตอบจากการฝึกอบรม เพื่อจะเป็นประโยชน์ต่อการปฏิบัติงานขององค์กรปกครองส่วนท้องถิ่นในบริบทของการใช้ชีวิตในยุควิถีใหม่ ซึ่งองค์กรปกครองส่วนท้องถิ่นต้องมีการปรับตัวให้เข้ากับการเปลี่ยนแปลงที่ขับเคลื่อนเศรษฐกิจฐานรากของประเทศไทยแบบ Bio-Circular-Green Economic Model (BCG Model) และสอดคล้องกับบริบทเชิงพื้นที่และภูมิสังคม เพื่อให้เกิดประโยชน์สูงสุดต่อคุณภาพชีวิตของประชาชนและสิ่งแวดล้อมต่อไป

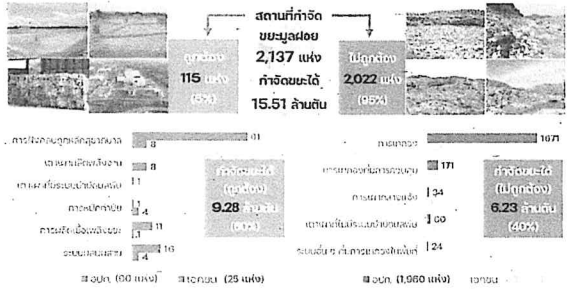
กรมควบคุมมลพิษ
มีนาคม 2566

องค์ความรู้ "การเสริมสร้างศักยภาพองค์กรปกครองส่วนท้องถิ่น"

สารบัญ

1. นโยบายการขับเคลื่อนการบริหารจัดการขยะมูลฝอยของประเทศ และสถานการณ์ขยะมูลฝอย	3
2. แนวทางการยกระดับสถานที่กำจัดขยะมูลฝอยที่ไม่ถูกต้อง	12
3. แนวทางการรวมกลุ่มพื้นที่ (Clusters) การพิจารณาโครงการกำจัดขยะเพื่อผลิตกระแสไฟฟ้าขององค์กรปกครองส่วนท้องถิ่น แนวทางและสถานการณ์การขยายไฟฟ้า	15
4. การอนุญาตเข้าทำประโยชน์ในพื้นที่ป่าใหม่ เพื่อดำเนินการเกี่ยวกับการจัดการขยะ	20
5. รูปแบบ/เทคโนโลยีการกำจัดขยะมูลฝอยที่เหมาะสมกับบริบทพื้นที่ต่างไกล	23
6. การขอรับการสนับสนุนงบประมาณการจัดการขยะมูลฝอย	28
7. ระบบสารสนเทศด้านการจัดการขยะมูลฝอยของกรมส่งเสริมการปกครองท้องถิ่น (สก.) และ กรมควบคุมมลพิษ (ตพ.)	32
8. ประเด็นคำถาม - คำตอบ	34
ภาคผนวก	43
คณะผู้จัดทำ	50

ปี 2564 สถานที่กำจัดขยะมูลฝอยชุมชนที่เปิดดำเนินการมี 2,137 แห่ง เป็นสถานที่กำจัดขยะมูลฝอยที่ดำเนินการถูกต้องมี 115 แห่ง ได้แก่ การฝังกลบอย่างถูกหลักวิชาการ การฝังกลบแบบกึ่งใช้อากาศ เตาเผาผลิตพลังงาน เตาเผาที่มีระบบบำบัดมลพิษอากาศ การหมักทำปุ๋ย และการผลิตเชื้อเพลิงจากขยะมูลฝอย (RDF) และระบบผสมผสาน และเป็นสถานที่กำจัดขยะมูลฝอยที่ดำเนินการไม่ถูกต้อง 2,022 แห่ง (รูปที่ 3) โดยพบว่าปริมาณขยะมูลฝอยส่วนใหญ่ยังคงส่งไปจัดการในสถานที่กำจัดขยะมูลฝอยที่ดำเนินการไม่ถูกต้องที่กระจายอยู่ทุกภูมิภาคทั่วประเทศ สาเหตุหลัก ได้แก่ การมีปริมาณและองค์ประกอบขยะมูลฝอยที่กำจัดยากเพิ่มขึ้นจากการเปลี่ยนแปลงวิถีชีวิต การพัฒนาเทคโนโลยี โรคระบาด ทำให้เกิดสภาพขององค์กรปกครองส่วนท้องถิ่นในการจัดการขยะมูลฝอยที่เกิดขึ้น รวมถึงข้อจำกัดด้านงบประมาณ บุคลากร และเครื่องจักรอุปกรณ์ต่างๆ



รูปที่ 3 ประเภทและจำนวนของสถานที่กำจัดขยะมูลฝอยที่เปิดดำเนินการอย่างถูกต้องและไม่ถูกต้อง ในปี 2564

ปัญหา

- 1. กฎหมายในการจัดการขยะมูลฝอยในปัจจุบัน ยังไม่สามารถกำกับ ควบคุม ดูแล ให้องค์กรปกครองส่วนท้องถิ่นดำเนินการอย่างถูกต้องตามหลักวิชาการตามอำนาจและหน้าที่
2. ข้อจำกัดด้านงบประมาณในการจัดการขยะมูลฝอยและการจัดเก็บค่าธรรมเนียมการจัดการขยะมูลฝอยไม่ครอบคลุมและไม่เพียงพอค่าใช้จ่ายในการจัดการขยะมูลฝอยขององค์กรปกครองส่วนท้องถิ่น
3. สถานที่กำจัดขยะมูลฝอยส่วนใหญ่ยังดำเนินการไม่ถูกต้องตามหลักวิชาการ
4. ปัจจุบันการสนับสนุนให้ภาคเอกชนเข้ามามีส่วนร่วมลงทุนยังไม่เอื้อต่อการจัดการขยะในท้องถิ่น อาทิ ขาดกฎระเบียบในการบังคับให้องค์กรปกครองส่วนท้องถิ่นในการรวมกลุ่มจัดการขยะ (Clusters)
5. ความร่วมมือในทุกระดับ และความตระหนักจากประชาชนในการลดและคัดแยกขยะมูลฝอยตั้งแต่ต้นทางยังไม่กว้างขวาง การที่ขยะเกือบทั้งหมดจะรวมกันทุกประเภท
6. การผลิตและใช้สินค้าและ/หรือบรรจุภัณฑ์ที่เป็นมิตรกับสิ่งแวดล้อมยังมีน้อยและไม่แพร่หลาย

รูปแบบการจัดการขยะมูลฝอยที่เหมาะสม

- 1. การกำจัดขยะมูลฝอยขององค์กรปกครองส่วนท้องถิ่นสามารถดำเนินการได้ ดังนี้
- สรรวจ ประเมิน สถานที่กำจัดขยะมูลฝอยเพื่อจัดหรือจัดทำแผนงานที่ทันยุคทันสมัยที่กำจัดขยะมูลฝอย
- ปิด/หรือขึ้นฟุตสตาที่กำจัดขยะมูลฝอยที่ไม่ถูกต้องตามหลักวิชาการ เพื่อจัดการขยะมูลฝอยภายใต้ร่องน้ำและแปรรูปขยะมูลฝอยผลิตเป็นเชื้อเพลิง (Refuse Derived Fuel: RDF) และส่งเป็นวัตถุดิบให้แก่โรงงานเอกรัน หรือส่งไปยังเตาเผาขยะมูลฝอยเพื่อผลิตเป็นพลังงานไฟฟ้า
- ปรับปรุงสถานที่กำจัดขยะมูลฝอย จากกรเทกองขยะมูลฝอย (Open Dump) หรือการเทกองแบบควบคุม (Controlled Dump) เป็นการฝังกลบแบบถูกหลักสุขาภิบาล (Sanitary Landfills)
- ติดตามตรวจสอบการปนเปื้อนน้ำระเหยขยะมูลฝอยบริเวณโดยรอบสถานที่กำจัดขยะมูลฝอย
- การจัดตั้งงบประมาณสนับสนุนให้สามารถจัดการขยะมูลฝอยได้อย่างเหมาะสม
2. การจัดการขยะมูลฝอยใหม่ที่เกิดขึ้นรายวัน ควรได้รับการจัดการและกำจัดให้หมดเป็นประจำวันเพื่อไม่ให้เกิดปัญหาขยะมูลฝอยคั่งค้างขึ้นอีก และให้เกิดประสิทธิภาพสูงสุดในการจัดการขยะมูลฝอยด้วยวิธีการแบบผสมผสาน โดยจัดให้มีสถานที่หรือศูนย์กำจัดขยะมูลฝอยรวมเพื่อกำจัดขยะมูลฝอย (Clusters) หรือแปรรูปขยะมูลฝอยเพื่อผลิตพลังงาน จะต้องมีการคัดแยกขยะมูลฝอยและนำขยะมูลฝอยไปใช้ประโยชน์มากที่สุด ส่วนที่เหลือจึงนำไปกำจัดด้วยศูนย์กำจัดขยะมูลฝอยรวม ซึ่งจะทำให้ขนาดพื้นที่ใช้ในการกำจัดขยะมูลฝอยลดลงและยังลดต้นทุนการกำจัดอีกด้วย (ประกาศกรมควบคุมมลพิษ เรื่อง แนวทางการพิจารณาคัดเลือกรูปแบบเทคโนโลยีการจัดการขยะที่เหมาะสมสำหรับองค์กรปกครองส่วนท้องถิ่น ลงวันที่ 26 กันยายน 2561)

1.3 ข้อมูลพื้นฐาน

- ทิศทางและนโยบายรัฐบาล
1. แผนแม่บทการบริหารจัดการขยะมูลฝอยของประเทศ (พ.ศ. 2559 - 2564)
2. Roadmap การจัดการขยะพลาสติก พ.ศ. 2561 - 2573
3. แผนปฏิบัติการด้านการจัดการขยะพลาสติก ระยะที่ 1 (พ.ศ. 2563 - 2565)
4. แผนปฏิบัติการลดก๊าซเรือนกระจกของประเทศ ปี 2564 - 2573 สาขาการจัดการของเสียชุมชน
5. แผนปฏิบัติการด้านการจัดการขยะของประเทศไทย ฉบับที่ 2 (พ.ศ. 2565 - 2570)
6. แผนปฏิบัติการด้านการจัดการขยะพลาสติก ระยะที่ 2 (พ.ศ. 2566 - 2570)
7. (ร่าง) พระราชบัญญัติการจัดการของเสียอันตรายจากเครื่องใช้ไฟฟ้าและอุปกรณ์อิเล็กทรอนิกส์ พ.ศ.
8. (ร่าง) แผนแม่บทการจัดการขยะอาหาร (พ.ศ. 2566 - 2573) และ (ร่าง) แผนปฏิบัติการด้านการจัดการขยะอาหาร ระยะที่ 1 (พ.ศ. 2566 - 2570)
• กฎหมาย/กฎระเบียบ/ข้อบังคับที่เกี่ยวข้องกับขยะมูลฝอย
1. พระราชบัญญัติส่งเสริมและรักษาคุณภาพสิ่งแวดล้อมแห่งชาติ พ.ศ. 2535
2. พระราชบัญญัติการสาธารณสุข พ.ศ. 2535 และที่แก้ไขเพิ่มเติม
3. พระราชบัญญัติรักษาความสะอาดและความเป็นระเบียบเรียบร้อยของบ้านเมือง พ.ศ. 2535 และที่แก้ไขเพิ่มเติม

- 4. พระราชบัญญัติกำหนดแผนและขั้นตอนการกระจายอำนาจให้องค์กรปกครองส่วนท้องถิ่น พ.ศ. 2542 และที่แก้ไขเพิ่มเติม
5. ประกาศกระทรวงมหาดไทย เรื่อง การจัดการมูลฝอย พ.ศ. 2560
6. ประกาศคณะกรรมการสิ่งแวดล้อมแห่งชาติ เรื่อง การกำหนดอัตราค่าบริการกำจัดขยะมูลฝอยขององค์กรปกครองส่วนท้องถิ่น ณ วันที่ 6 มกราคม พ.ศ. 2564
7. ประกาศคณะกรรมการสิ่งแวดล้อมแห่งชาติ เรื่อง การกำหนดอัตราค่าบริการกำจัดขยะมูลฝอยขององค์กรปกครองส่วนท้องถิ่น (ฉบับที่ 2) ณ วันที่ 30 เมษายน พ.ศ. 2564
8. ประกาศคณะกรรมการสิ่งแวดล้อมแห่งชาติ เรื่อง การกำหนดอัตราค่าบริการกำจัดขยะมูลฝอยขององค์กรปกครองส่วนท้องถิ่น (ฉบับที่ 3) ณ วันที่ 31 ตุลาคม พ.ศ. 2564
9. ประกาศกระทรวงทรัพยากรธรรมชาติและสิ่งแวดล้อม เรื่อง กำหนดให้เตาเผาขยะมูลฝอยเป็นแหล่งกำเนิดมลพิษที่จะต้องควบคุมการปล่อยที่จากแหล่งอุตสาหกรรม พ.ศ. 2553
10. ประกาศกระทรวงทรัพยากรธรรมชาติและสิ่งแวดล้อม เรื่อง กำหนดมาตรฐานควบคุมการปล่อยที่จากเตาเผาขยะมูลฝอย พ.ศ. 2546
11. ประกาศกรมควบคุมมลพิษ เรื่อง หลักเกณฑ์ทางวิชาการเกี่ยวกับคุณลักษณะของโรงผลิตก๊าซชีวภาพและที่รองรับมูลฝอยแบบพลาสติกที่ใช้ในพิธีสารและสถานสาธารณะ พ.ศ. 2546
12. ประกาศกรมควบคุมมลพิษ เรื่อง หลักเกณฑ์ในการพิจารณาความเหมาะสมของพื้นที่ การออกแบบและก่อสร้างสถานีถ่ายขยะมูลฝอย พ.ศ. 2560
13. ประกาศกรมควบคุมมลพิษ เรื่อง หลักเกณฑ์ในการพิจารณาความเหมาะสมของพื้นที่ การออกแบบก่อสร้าง และการจัดการสถานที่ฝังกลบขยะมูลฝอย พ.ศ. 2560
14. ประกาศกรมควบคุมมลพิษ เรื่อง หลักเกณฑ์ในการพิจารณาความเหมาะสมของพื้นที่ การออกแบบก่อสร้าง และการจัดการสถานที่ฝังกลบขยะมูลฝอยโดยเตาเผา พ.ศ. 2560
15. ประกาศกรมควบคุมมลพิษ เรื่อง หลักเกณฑ์ในการพิจารณาความเหมาะสมของพื้นที่ การออกแบบก่อสร้าง และการจัดการสถานที่กำจัดขยะมูลฝอย พ.ศ. 2560
16. ประกาศกรมควบคุมมลพิษ เรื่อง แนวทางการพิจารณาเลือกรูปแบบเทคโนโลยีการจัดการขยะมูลฝอยที่เหมาะสมสำหรับองค์กรปกครองส่วนท้องถิ่น พ.ศ. 2561
17. ประกาศกรมควบคุมมลพิษ เรื่อง แนวทางการจัดการขยะมูลฝอยด้วยเตาเผาที่มีประสิทธิภาพ พ.ศ. 2561
18. ประกาศกรมควบคุมมลพิษ เรื่อง คุณลักษณะที่เหมาะสมเบื้องต้นสำหรับเชื้อเพลิงขยะจากขยะมูลฝอยชุมชน พ.ศ. 2561
19. ประกาศกรมควบคุมมลพิษ เรื่อง หลักเกณฑ์การออกแบบและก่อสร้างสถานที่คัดแยกและแปรสภาพขยะมูลฝอยชุมชนเพื่อผลิตเป็นเชื้อเพลิงขยะเบื้องต้น พ.ศ. 2561
20. ประกาศกรมควบคุมมลพิษ เรื่อง หลักเกณฑ์และวิธีการคัดเลือกองค์ประกอบมูลฝอย ณ สถานที่กำจัดขยะมูลฝอย พ.ศ. 2564
21. ประกาศกรมควบคุมมลพิษ เรื่อง ความหมายของ "ขยะพลาสติก" และ "เศษพลาสติก" พ.ศ. 2564
22. กฎกระทรวง ยกเว้นค่าธรรมเนียมการออกใบอนุญาต และหนังสือรับรองการแจ้งตามกฎกระทรวงกำหนด ค่าธรรมเนียมการออกใบอนุญาต หนังสือรับรองการแจ้งและการให้บริการในการจัดการสิ่งปฏิกูลหรือมูลฝอย พ.ศ. 2559 พ.ศ. 2564

- 23. กฎกระทรวง ยกเว้นค่าธรรมเนียมการออกใบอนุญาต และหนังสือรับรองการแจ้งตามกฎกระทรวงกำหนดค่าธรรมเนียมการออกใบอนุญาต หนังสือรับรองการแจ้งและการให้บริการในการจัดการสิ่งปฏิกูลหรือมูลฝอย พ.ศ. 2559 พ.ศ. 2563
24. กฎกระทรวง สุขลักษณะการจัดการมูลฝอยทั่วไป พ.ศ. 2560
25. กฎกระทรวง กำหนดค่าธรรมเนียมการออกใบอนุญาต หนังสือรับรองการแจ้ง และการให้บริการในการจัดการสิ่งปฏิกูลหรือมูลฝอย พ.ศ. 2559
26. ประกาศกระทรวงสาธารณสุข เรื่อง กำหนดประเภทหรือขนาดของกิจการ และหลักเกณฑ์ วิธีการและเงื่อนไขที่ผู้ประกอบการต้องดำเนินการก่อนการพิจารณาออกใบอนุญาต (ฉบับที่ 2) พ.ศ. 2563
27. ประกาศกระทรวงสาธารณสุข เรื่อง หลักเกณฑ์การรับฟังความคิดเห็นของประชาชนที่เกี่ยวข้อง พ.ศ. 2561
28. ประกาศกระทรวงสาธารณสุข เรื่อง กำหนดประเภทหรือขนาดของกิจการ และหลักเกณฑ์ วิธีการและเงื่อนไข ที่ผู้ประกอบการต้องดำเนินการก่อนการพิจารณาออกใบอนุญาต พ.ศ. 2561
29. ประกาศกระทรวงสาธารณสุข เรื่อง กำหนดมาตรการควบคุมกำกับกิจกรรมมูลฝอยทั่วไปเพื่อป้องกัน การลักลอบทิ้ง พ.ศ. 2560
30. ประกาศกระทรวงสาธารณสุข เรื่อง ลักษณะและเงื่อนไขการป้องกันกรปนเปื้อนของน้ำใต้ดินจากน้ำชะมูลฝอย และการรายงานผลการตรวจติดตามน้ำใต้ดินจากสถานที่ฝังกลบอย่างถูกหลักสุขาภิบาล พ.ศ. 2560
31. ประกาศกระทรวงสาธารณสุข เรื่อง หลักเกณฑ์การคัดเลือกสถานที่ตั้งสำหรับการฝังกลบขยะมูลฝอยอย่างถูกหลักสุขาภิบาล พ.ศ. 2560
32. ประกาศกระทรวงสาธารณสุข เรื่อง กำหนดคุณสมบัติของเจ้าหน้าที่ควบคุมกำกับในการจัดการมูลฝอยทั่วไป พ.ศ. 2560
33. ประกาศกรมอนามัย เรื่อง กำหนดหน่วยงานจัดการฝึกอบรมเจ้าหน้าที่ควบคุมกำกับในการจัดการมูลฝอยทั่วไป พ.ศ. 2563
34. ประกาศกรมอนามัย เรื่อง หลักสิทธิของเจ้าหน้าที่ควบคุมกำกับในการจัดการมูลฝอยทั่วไป พ.ศ. 2563
35. ประกาศคณะกรรมการการกระจายอำนาจให้แก่องค์กรปกครองส่วนท้องถิ่น เรื่อง การทำแผนผสมรวมเมืองกับจัดทำบริการสาธารณะขององค์กรปกครองส่วนท้องถิ่น พ.ศ. 2558
36. ระเบียบสำนักนายกรัฐมนตรี ว่าด้วยการรับฟังความคิดเห็นของประชาชน พ.ศ. 2548
37. ประกาศคณะกรรมการกำกับกิจการพลังงาน เรื่อง มาตรการป้องกัน แก้มือ และติดตามตรวจสอบผลกระทบสิ่งแวดล้อม สำหรับผู้ประกอบการผลิตไฟฟ้าที่ใช้ขยะมูลฝอยเป็นเชื้อเพลิง ที่มีกำลังผลิตติดตั้งต่ำกว่า 10 เมกะวัตต์ พ.ศ. 2559
38. ประกาศคณะกรรมการกำกับกิจการพลังงาน เรื่อง มาตรการป้องกัน แก้มือ และติดตามตรวจสอบผลกระทบสิ่งแวดล้อม สำหรับผู้ประกอบการผลิตไฟฟ้าที่ใช้ขยะมูลฝอยเป็นเชื้อเพลิง ที่มีกำลังผลิตติดตั้งตั้งแต่ 10 เมกะวัตต์ขึ้นไป พ.ศ. 2559
39. ประกาศคณะกรรมการกำกับกิจการพลังงาน เรื่อง มาตรการป้องกัน แก้มือ และติดตามตรวจสอบผลกระทบสิ่งแวดล้อม สำหรับผู้ประกอบการผลิตไฟฟ้าที่ใช้ขยะมูลฝอยเป็นเชื้อเพลิง ที่มีกำลังผลิตติดตั้งต่ำกว่า 10 เมกะวัตต์ (ฉบับที่ 2) พ.ศ. 2561
40. ประกาศคณะกรรมการกำกับกิจการพลังงาน เรื่อง มาตรการป้องกัน แก้มือ และติดตามตรวจสอบผลกระทบสิ่งแวดล้อม สำหรับผู้ประกอบการผลิตไฟฟ้าที่ใช้ขยะมูลฝอยเป็นเชื้อเพลิง ที่มีกำลังผลิตติดตั้งตั้งแต่ 10 เมกะวัตต์ขึ้นไป (ฉบับที่ 2) พ.ศ. 2561

3.1 แนวทางการรวมกลุ่มพื้นที่ (Clusters)

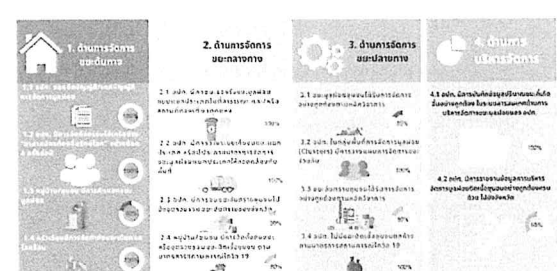
- คณะรักษาความสงบแห่งชาติ (คสช.) และรัฐบาล ได้มีมติให้กระทรวงมหาดไทย (มท.) ดำเนินการ ดังนี้
 - 19 ส.ค. 2557 ให้กระทรวงมหาดไทยจัดทำแผนการจัดตั้งโรงกำจัดขยะในภาพรวมของประเทศ
 - 26 ส.ค. 2557 คสช. เห็นชอบ Roadmap การจัดการขยะมูลฝอยและของเสีย โดยการชี้เทคโนโลยีผสมผสาน เน้นการแปรรูปเป็นพลังงาน เน้นการส่งเสริมภาคเอกชน
 - 12 พ.ค. 2558 ครม. ให้กระทรวงมหาดไทยเป็นหน่วยงานหลักในการจัดการแก้ไขปัญหาขยะในภาพรวมของประเทศ
 - 16 มิ.ย. 2558 ครม. รับทราบแนวทางการบริหารจัดการขยะมูลฝอยของกระทรวงมหาดไทย ในการจัดการมูลฝอย (Clusters) ของ อบท. และแนบแม่แบบการบริหารจัดการขยะมูลฝอยประเทศ (พ.ศ. 2559 - 2564) กำหนดให้กระทรวงมหาดไทยเป็นหน่วยงานหลักในการดำเนินการจัดการขยะมูลฝอยและของเสียอันตรายชุมชน

หลักการของการแบ่งกลุ่ม เพื่อการรวมกลุ่มพื้นที่ Clusters ในการบริหารจัดการขยะ

1. ไข่เขตพื้นที่ อบท. เป็นหลัก
 2. แบ่งกลุ่มโดยคำนึงถึงพื้นที่ของ อบท. ที่ติดต่อกันหรือใกล้เคียงกัน และปริมาณขยะมูลฝอย
 3. แบ่งกลุ่มพื้นที่ ออกเป็น 3 ขนาด ได้แก่
 - Size L ปริมาณขยะ 500 ตันต่อวัน (ปัจจุบัน มี 20 กลุ่ม)
 - Size M ปริมาณขยะ 300 - 500 ตันต่อวัน (ปัจจุบัน มี 24 กลุ่ม)
 - Size S ปริมาณขยะ น้อยกว่า 300 ตันต่อวัน (ปัจจุบัน มี 222 กลุ่ม)
- ระยะทางขนถ่ายขยะมูลฝอยไปยังสถานที่กำจัดขยะมูลฝอย ไม่ควรเกิน 40 กิโลเมตร
 - การยอมรับของประชาชนในพื้นที่
 - ขยะที่เกิดในพื้นที่ใด ควรเป็นความรับผิดชอบในการกำจัดของพื้นที่นั้น

คณะกรรมการที่เกี่ยวข้องกับการจัดการสิ่งปฏิกูลและมูลฝอย

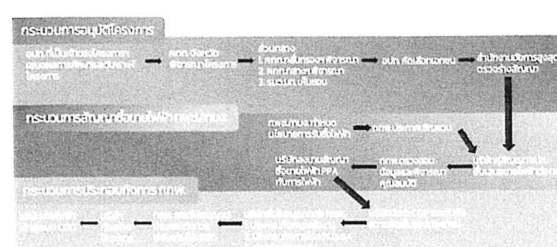
- คณะกรรมการกลางจัดการสิ่งปฏิกูลและมูลฝอย
 - คณะกรรมการกลั่นกรองโครงการกำจัดมูลฝอยขององค์กรปกครองส่วนท้องถิ่นที่มอบหมายให้ออกขออนุญาตหรือร่วมดำเนินการกำจัดมูลฝอย
 - คณะกรรมการจัดการสิ่งปฏิกูลและมูลฝอยจังหวัด
- ทั้งนี้ กรมส่งเสริมการปกครองท้องถิ่น ได้กำหนดตัวชี้วัดตามแบบปฏิบัติการจัดการขยะมูลฝอยชุมชน "จังหวัดสะอาด" ประจำปีงบประมาณ พ.ศ. 2565 จำนวน 4 ด้าน (รูปที่ 5) ดังนี้
- 1) ด้านการจัดการขยะต้นทาง
 - 2) ด้านการจัดการขยะกลางทาง
 - 3) ด้านการจัดการขยะปลายทาง
 - 4) ด้านการบริหารจัดการ



รูปที่ 5 ตัวชี้วัดตามแบบปฏิบัติการจัดการขยะมูลฝอยชุมชน "จังหวัดสะอาด" ประจำปีงบประมาณ พ.ศ. 2565

3.2 การพิจารณาโครงการกำจัดขยะเพื่อผลิตกระแสไฟฟ้าขององค์กรปกครองส่วนท้องถิ่น

- การพิจารณาโครงการกำจัดขยะเพื่อผลิตกระแสไฟฟ้าขององค์กรปกครองส่วนท้องถิ่น แบ่งออกเป็น 3 กระบวนการ (รูปที่ 6) ดังนี้
- 1) กระบวนการอนุมัติโครงการ
 - 2) กระบวนการสัญญาซื้อขายไฟฟ้า คณะกรรมการนโยบายพลังงานแห่งชาติ (กพช./คณะกรรมการบริหารนโยบายพลังงาน (กบง))
 - 3) กระบวนการประกอบกิจการ คณะกรรมการกำกับกิจการพลังงาน (กกพ.)



รูปที่ 6 กระบวนการพิจารณาโครงการกำจัดขยะเพื่อผลิตกระแสไฟฟ้าขององค์กรปกครองส่วนท้องถิ่น

3.3 การพิจารณาโครงการกำจัดขยะเพื่อผลิตกระแสไฟฟ้าขององค์กรปกครองส่วนท้องถิ่น

- เทคโนโลยีการผลิตพลังงานจากขยะ
- การเผาขยะในรูปแบบเผา (Incineration)
 - ระบบแก๊สซิฟิเคชัน (Gasification)
 - การผลิตก๊าซชีวภาพจากบ่อฝังกลบขยะ (Landfill Gas)
 - การหมักแบบไร้อากาศ (Anaerobic Digestion)
 - การผลิตเชื้อเพลิงขยะ (Refuse Derived Fuel, RDF)
 - กระบวนการไพโรไลซิส (Pyrolysis)
 - ระบบพลาสมาอาร์ค (Plasma arc)

แผนพัฒนาพลังงานทดแทนและพลังงานทางเลือก กรมพัฒนาพลังงานทดแทนและอนุรักษ์พลังงาน จัดทำแผน AEDP ที่มีเป้าหมายการผลิตไฟฟ้าจากขยะชุมชน โดยพิจารณาศักยภาพเชื้อเพลิงขยะ เพื่อเสถียรภาพของระบบไฟฟ้าของประเทศ โดยได้มีการปรับปรุงแผนอย่างต่อเนื่องเพื่อให้สอดคล้องกับสถานการณ์ โดยมีแผนดังนี้

- 1) แผนพัฒนาพลังงานทดแทนและพลังงานทางเลือก 25% ใน 10 ปี (พ.ศ.2555-2564) กำหนดเป้าหมายไฟฟ้าจากขยะ 400 MW
- 2) เป้าหมายไฟฟ้าจากเพิ่มเป็น 500 MW และเชื้อเพลิงความร้อน 495 ktoe จากขยะชุมชน
- 3) แผน AEDP 2018 เพิ่มเป้าหมายไฟฟ้า 900 MW และเชื้อเพลิงความร้อน 495 ktoe จากขยะชุมชน
- 4) แผน AEDP 2022 ภายใต้แผนพลังงานชาติ เพื่อให้สอดคล้องกับเป้าหมายความเป็นกลางทางคาร์บอน (อยู่ระหว่างการดำเนินการ)

โดยสถานการณ์การผลิตพลังงานจากขยะชุมชน อัตรารับซื้อไฟฟ้าจากชุมชนในรูปแบบ FIT และขั้นตอนการดำเนินการรับซื้อไฟฟ้าจากขยะชุมชน แสดงดังรูปที่ 7 รูปที่ 8 และรูปที่ 9 ตามลำดับ

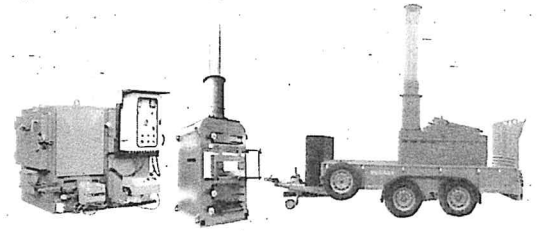
สถานการณ์	ปี	ปริมาณขยะ (ตัน/วัน)	พลังงานไฟฟ้า (กิโลวัตต์/ชั่วโมง)
สถานการณ์ปัจจุบัน	2565	~1,000	~100
สถานการณ์ปี 2579	2579	~1,500	~150
สถานการณ์ปี 2585	2585	~2,000	~200

รูปที่ 7 สถานการณ์การผลิตพลังงานจากขยะชุมชน



5.1 เตาเผาขยะมูลฝอยขนาดเล็กหรือเตาเผาขยะมูลฝอยแบบเคลื่อนที่ (Small Incinerator)

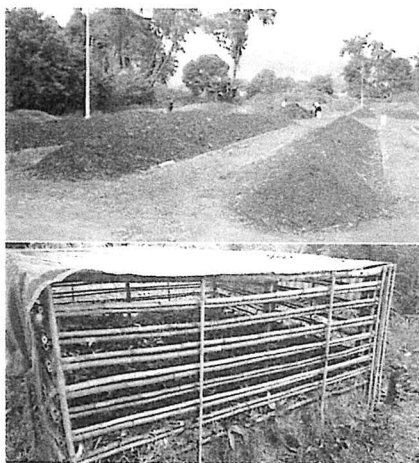
เป็นเทคโนโลยีที่เหมาะสมสำหรับชุมชนขนาดเล็ก มีพื้นที่น้อย สภาทตมีประเทคเป็นเทำรหมีควมแลกช้นของพื้นที่ค่อนข้งน้อย ไม่ควรเป็นพุนขะ มีปริมาณขยะมูลฝอยเกิดข้้นมาก และองค์กรปกครองส่วนท้องถิ่น มีศักยภาพในการดำเนินงาน (มีกองช่างสุขาภิบาล หรือกองสาธารณสุขและสิ่งแวดล้อม ที่มีเจ้าหน้าที่หลัก อย่างน้อย 2 - 3 คน) ที่รับผิดชอบงานด้านการบริหารจัดการขยะมูลฝอย และมีรายได้มากพอในการเดินระบบเตาเผาขยะมูลฝอย) โดยเตาเผาขยะมูลฝอยขนาดเล็กหรือเตาเผาขยะมูลฝอยแบบเคลื่อนที่ จะต้องมีระบบบำบัดอากาศเสียในระบบด้วย มีการจัดการน้ำต่าง ๆ ที่เกิดขึ้นจากการเผา มีการคัดแยกขยะอินทรีย์ชุมชน มูลฝอยติดเชื้อ และขยะมูลฝอยที่ไม่สามารถนำเข้าสู่เตาเผาได้ เช่น แก้ว โลหะ กระเบื้องต่างๆ ออกจากขยะมูลฝอยที่จะป้อนเข้าสู่เตาเผา (รูปที่ 12)



รูปที่ 12 เตาเผาขยะมูลฝอยขนาดเล็กหรือเตาเผาขยะมูลฝอยแบบเคลื่อนที่ (Small Incinerator)

5.2 การหมักทำปุ๋ยแบบที่ละคอกและมีการพลิกกลับกอง (Windrow Composting)

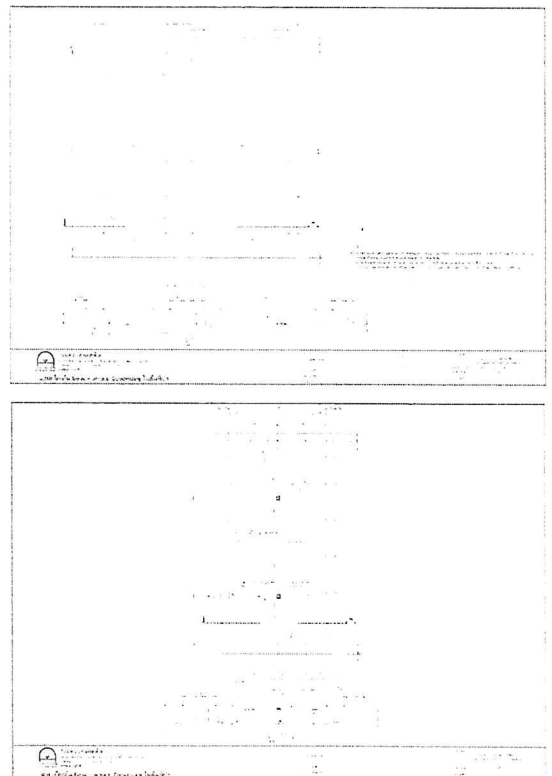
เป็นวิธีการหมักขยะอินทรีย์ที่เหมาะสมกับชุมชน โดยจะต้องมีการคัดแยกขยะอินทรีย์ ขยะรีไซเคิลและของเสียอันตรายชุมชนออกจากขยะทั่วไปที่ไม่สามารถหมักทำปุ๋ยได้ตั้งแต่ต้นทาง รวมทั้งจำเป็นต้องมีการกำหนดรูปแบบการหมักทำปุ๋ย เช่น การกองที่ละคอกและพลิกกลับโดยใช้แรงงานคน โดยปุ๋ยที่หมักได้จะสามารถใช้ประโยชน์เป็นสารบำรุงดิน (Soil Conditioner) เพื่อให้ดินมีสภาพการระบายน้ำได้ดี มีการจับโคของจุลินทรีย์ในกา่ยออสลายที่เปลี่ยนแปลงของประชาชน แต่อาจมีคุณสมบัติด้านสารอาหาร เช่น ไนโตรเจน ฟอสฟอรัส และโปแตสเซียมที่ไม่แน่นอน อย่างไรก็ตาม สำหรับระบบการหมักทำปุ๋ยจากขยะอินทรีย์ในชุมชนนี้ ชุมชนควรพิจารณาจัดให้มีเวรยามโดยใช้คนงานหรืออาสาสมัครประจำหมู่บ้าน เพื่ออำนวยความสะดวกให้กับประชาชนที่นำขยะอินทรีย์มากำจัดด้วยตนเองในระบบหมักทำปุ๋ยรวม และต้องมีความรู้เบื้องต้นในการจัดการ รวมทั้งการตรวจสอบผลกระทบเบื้องต้น เช่น กลิ่นเหม็น แมลงวัน หนอน ฝุ่นละอองต่างๆ และต้องจัดให้มีระบบป้องกันสัตว์ป่าต่างๆ ที่อาจเข้ามาหากินในพื้นที่ร่วมด้วย (รูปที่ 13)



รูปที่ 13 การหมักทำปุ๋ยแบบที่ละคอกและมีการพลิกกลับกอง (Windrow Composting)

5.3 การหมักทำปุ๋ยแบบกึ่งใช้อากาศ (Semi - Aerobic Composting)

เป็นวิธีการประยุกต์ระหว่างกองแบบกึ่งใช้อากาศโดยเน้นกระบวนการย่อยสลายขยะอินทรีย์ตามธรรมชาติเป็นวิธีการที่ไม่ยุ่งยาก ไม่จำเป็นต้องอาศัยเครื่องจักรกลหรืออุปกรณ์ในการโด เกลี่ย ดัน กลบ จะอาศัยกลไกให้เกิดการย่อยสลายตามธรรมชาติ จำเป็นต้องมีการคัดแยกของเสียอันตราย แต่ไม่จำเป็นต้องมีการแยกขยะอินทรีย์ออกจากขยะทั่วไป โดยในอนาคตสามารถคัดแยกขยะเพื่อผลิตเชื้อเพลิงขยะ (RDF) ได้นอกจากนี้ พบว่าขยะมูลฝอยจะย่อยตัวเร็ว เนื่องจากอากาศและน้ำฝนสามารถผ่านได้ดี ทำให้ลดการเกิดก๊าซมีเทน ส่วนน้ำเสียที่เกิดขึ้นจะถูกรวบรวมเพื่อนำไปบำบัดโดยวิธีธรรมชาติ ระบบนี้ เป็นระบบที่เน้นการดำเนินงานและบำรุงรักษาโดยชุมชนในหมู่บ้าน โดยผู้นำหมู่บ้านจะต้องจัดให้มีเวรยามในการกำกับ ดูแลรวมทั้งต้องระว้ขยะมูลฝอยปลิวออกสู่พื้นที่อื่น และมีป้ายสำหรับให้ประชาชนที่นำขยะเข้ามากำจัดในพื้นที่ต้องบำรุงรักษาแบบร่วมกัน ซึ่งจะเหมาะสมกับชุมชนที่องค์กรปกครองส่วนท้องถิ่นไม่สามารถให้บริการเก็บขยะมูลฝอยได้ (รูปที่ 14)



รูปที่ 14 การหมักทำปุ๋ยแบบกึ่งใช้อากาศ (Semi - Aerobic Composting)

6.3 แผนความต้องการครุภัณฑ์ (รถบรรทุกขยะ) ของ อปท. (ปี 2563 - 2567)

สำนักงานประมาณได้กำหนดรถบรรทุกขยะตามบัญชีมาตรฐานครุภัณฑ์ของสำนักงานประมาณ (รูปที่ 16) โดยองค์กรปกครองส่วนท้องถิ่นที่พิจารณาจัดเตรียมข้อมูลและแผนความต้องการฯ ดังนี้

- 1) จำนวนรถยนต์ทั้งหมดที่มีอยู่ ณ ปัจจุบัน
- 2) ได้รับการสนับสนุนงบประมาณจาก สท. 3 ปีอันหลัง
- 3) ปริมาณขยะในรอบปีที่ผ่านมา
- 4 แผนความต้องการรถบรรทุกขยะ
- 5 ประเภทของรถขยะ

หลักเกณฑ์ในการเสนอขอรับการสนับสนุนการจัดทำสิ่งปลูกสร้างและมูลฝอย (รถบรรทุกขยะ)

- 1) อปท. เป็นหน่วยงานดำเนินการ
- 2) เป็นโครงการที่มีงบประมาณไม่ต่ำกว่า 500,000 บาท
- 3) เป็นโครงการที่ปรากฏในแผนพัฒนาท้องถิ่น
- 4) เป็นโครงการที่ปรากฏในแผนความต้องการฯ ของ อปท. 5 ปี (พ.ศ. 2563 -2567)
- 5) เป็นโครงการใหม่ หรือโครงการที่เพิ่มประสิทธิภาพจากโครงการเดิม

เอกสาร/ข้อมูลประกอบการเสนอคำขอสิ่งงบประมาณ

1. แบบคำขอประมาณรายจ่ายประจำปี
2. รายละเอียดประกอบการชี้แจง
3. แบบประมาณการใช้จ่าย
4. แผนพัฒนาท้องถิ่น
5. แผนงานจัดหาครุภัณฑ์

E	รถบรรทุกขยะ ขนาด 4 ตัน ปริมาณรถขยะเฉลี่ยต่อปีประมาณ 2,400 คัน พื้นที่ให้บริการโดยเฉลี่ยต่อปีประมาณ 110 กิโลเมตร/คัน ค่าใช้จ่ายต่อคันประมาณ 1,000,000 บาท
	รถบรรทุกขยะ ขนาด 6 ตัน 6 ล้อ ปริมาณรถขยะเฉลี่ยต่อปีประมาณ 6,000 คัน พื้นที่ให้บริการโดยเฉลี่ยต่อปีประมาณ 170 กิโลเมตร/คัน ค่าใช้จ่ายต่อคันประมาณ 2,230,000 บาท
	รถบรรทุกขยะ ขนาด 6 ตัน 6 ล้อ ปริมาณรถขยะเฉลี่ยต่อปีประมาณ 6,000 คัน พื้นที่ให้บริการโดยเฉลี่ยต่อปีประมาณ 170 กิโลเมตร/คัน ค่าใช้จ่ายต่อคันประมาณ 2,300,000 บาท

รถบรรทุกขยะตามแบบบัญชีมาตรฐานครุภัณฑ์ของสำนักงานประมาณ*

* มาตรฐานครุภัณฑ์ 2564

รูปที่ 16 รถบรรทุกขยะตามบัญชีมาตรฐานครุภัณฑ์ของสำนักงานประมาณ

ข้อมูลเพิ่มเติม

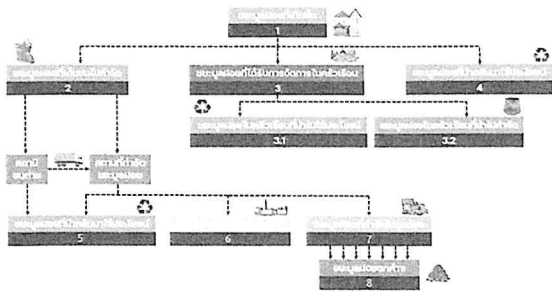
กองสิ่งแวดล้อมท้องถิ่น

กรมส่งเสริมการปกครองท้องถิ่น

โทรศัพท์ : 0-2241-9000 ต่อ 2112-4

การบูรณาการการดำเนินงานการรายงานข้อมูลผ่านระบบสารสนเทศด้านการจัดการขยะมูลฝอยของกรมส่งเสริมการปกครองท้องถิ่น (สท.) และ กรมควบคุมมลพิษ (คพ.)

กรมควบคุมมลพิษและกรมส่งเสริมการปกครองท้องถิ่นได้บูรณาการการดำเนินงานร่วมกันในการเชื่อมโยงและแลกเปลี่ยนข้อมูลการบริหารจัดการขยะมูลฝอย ผ่านระบบสารสนเทศด้านการจัดการขยะมูลฝอยชุมชนของกรมควบคุมมลพิษ และระบบสารสนเทศด้านการจัดการขยะมูลฝอยขององค์กรปกครองส่วนท้องถิ่นของกรมส่งเสริมการปกครองท้องถิ่น เพื่อได้มาซึ่งข้อมูลการบริหารจัดการขยะมูลฝอยชุดเดียวกันทั้งประเทศ ซึ่งทั้ง 2 กรม ได้กำหนดกรอบและบทบาทหน้าที่ในการจัดทำฐานข้อมูลด้านการจัดการขยะมูลฝอย โดยกรมส่งเสริมการปกครองท้องถิ่นจะเป็นผู้จัดทำข้อมูลในเชิงปริมาณก่อนเข้าสู่สถานที่กำจัดขยะมูลฝอย คือ ปริมาณขยะมูลฝอยที่เกิดขึ้น ปริมาณขยะมูลฝอยที่เก็บขนได้ ปริมาณขยะมูลฝอยที่ได้รับการจัดการในครัวเรือน ปริมาณขยะมูลฝอยที่นำกลับมาใช้ประโยชน์ (ข้อที่ 1 - 4) และกรมควบคุมมลพิษจะเป็นผู้จัดทำข้อมูลและประเมินสถานการณ์การดำเนินงานของสถานที่กำจัดขยะมูลฝอย คือ ปริมาณขยะมูลฝอยที่กำจัดถูกต้องและถูกต้อง รวมทั้งขยะมูลฝอยตกค้าง (ข้อที่ 5 - 8) โดยรูปที่ 17 จะแสดงให้เห็นแผนการไหลของขยะมูลฝอย (Waste Flow Diagram)



รูปที่ 17 แผนการไหลของขยะมูลฝอย (Waste Flow Diagram)

โดยระบบสารสนเทศด้านการจัดการขยะของกรมส่งเสริมการปกครองท้องถิ่น คือ <http://waste.dla.go.th/> และระบบสารสนเทศด้านการจัดการขยะของกรมควบคุมมลพิษ คือ <https://thaimw.pcd.go.th/index.php>

องค์ความรู้ "การเสริมสร้างศักยภาพองค์กรปกครองส่วนท้องถิ่น"

ประมวลภาพวิทยากร
การฝึกอบรม "การเสริมสร้างศักยภาพองค์กรปกครองส่วนท้องถิ่น"



นายประเทธ เสียวัตม์
ผู้อำนวยการส่วนอนุญาตใช้ประโยชน์ที่ป่าไม้
กองการอนุญาต
กรมป่าไม้



นายวีรวัฒน์ อินทร์กำแหง
นักวิชาการสิ่งแวดล้อมชำนาญการ
กองจัดการกากของเสียและสารอันตราย
กรมควบคุมมลพิษ



นายอดิเรก บุญฤทธิ์
นักวิชาการสิ่งแวดล้อมชำนาญการ
กองยุทธศาสตร์และแผนงาน
สำนักงานนโยบายและแผนทรัพยากรธรรมชาติและ
สิ่งแวดล้อม

องค์ความรู้ "การเสริมสร้างศักยภาพองค์กรปกครองส่วนท้องถิ่น"

ประมวลภาพผู้เข้าร่วม
การฝึกอบรม "การเสริมสร้างศักยภาพองค์กรปกครองส่วนท้องถิ่น"



ครั้งที่ 1 การยกระดับสถานที่กำจัดขยะมูลฝอย : กลุ่มที่มีศักยภาพในการเป็นเจ้าภาพ Clusters และกลุ่มที่ต้องเข้าร่วมกลุ่มพื้นที่ Clusters

องค์ความรู้ "การเสริมสร้างศักยภาพองค์กรปกครองส่วนท้องถิ่น"

ประมวลภาพผู้เข้าร่วม
การฝึกอบรม "การเสริมสร้างศักยภาพองค์กรปกครองส่วนท้องถิ่น"



ครั้งที่ 2 การยกระดับสถานที่กำจัดขยะมูลฝอย : กลุ่มที่อยู่ในพื้นที่ป่า

องค์ความรู้ "การเสริมสร้างศักยภาพองค์กรปกครองส่วนท้องถิ่น"

คณะผู้จัดทำ

ที่ปรึกษา
ดร.ปิ่นลัดดี สุรัสวดี
นางสาวปวีณา สุวรรณเกษ
นางกัญชลี นาวิกภูมิ
อธิบดีกรมควบคุมมลพิษ
รองอธิบดีกรมควบคุมมลพิษ
ผู้อำนวยการกองจัดการกากของเสียและสารอันตราย

ผู้ดำเนินกรจัดทำ
นางสาวกุลชา ธนะขันธ์
นางสาวภัทรพร ศรีจำน
นายสุพจน์ สุขกันตะ
นายศุภกร สุขจิตร
นายปราการ กลิ่นอำ
นายวาทน์ สิบกุล
ผู้อำนวยการส่วนขยะมูลฝอยชุมชน
นักวิชาการสิ่งแวดล้อมชำนาญการ
นักวิชาการสิ่งแวดล้อมชำนาญการ
นักวิชาการสิ่งแวดล้อม
นักวิชาการสิ่งแวดล้อม
ปฏิบัติการด้านสิ่งแวดล้อม

กองจัดการกากของเสียและสารอันตราย กรมควบคุมมลพิษ
92 ซอยพหลโยธิน 7 ถนนพหลโยธิน
แขวงพญาไท เขตพญาไท กรุงเทพมหานคร 10400
โทรศัพท์ : 0 2298 2480 - 3
โทรสาร : 0 2298 5398
<http://www.pcd.go.th>