



ที่ มท ๐๘๒๐.๒/ว๕๐๗๗

ถึง สำนักงานส่งเสริมการปกครองท้องถิ่นจังหวัด ทุกจังหวัด

ด้วยกรมควบคุมมลพิษและกรมส่งเสริมการปกครองท้องถิ่น ได้จัดทำบันทึกความร่วมมือการบูรณาการการดำเนินงานส่งเสริม สนับสนุน และการดำเนินงานขององค์กรปกครองส่วนท้องถิ่นในการควบคุม ป้องกัน และแก้ไขปัญหามลพิษ และได้จัดทำคู่มือและแนวทางการดำเนินงานด้านการควบคุมมลพิษเพื่อกำหนดขอบเขตเนื้อหา องค์ความรู้ ข้อมูลและรูปแบบการเสริมสร้างศักยภาพด้านการควบคุมมลพิษให้องค์กรปกครองส่วนท้องถิ่น

กรมส่งเสริมการปกครองท้องถิ่นพิจารณาแล้วเห็นว่า เพื่อเป็นแนวทางในการเสริมสร้างศักยภาพด้านการควบคุมมลพิษให้องค์กรปกครองส่วนท้องถิ่น ในการควบคุม ป้องกัน และแก้ไขปัญหามลพิษ จึงขอความร่วมมือจังหวัดประชาสัมพันธ์คู่มือและแนวทางการดำเนินงานด้านการควบคุมมลพิษ ให้องค์กรปกครองส่วนท้องถิ่นในพื้นที่พิจารณาใช้ประโยชน์ต่อไป รายละเอียดปรากฏตาม QR Code ท้ายหนังสือฉบับนี้



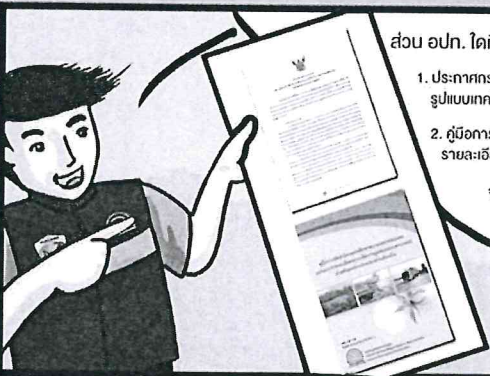
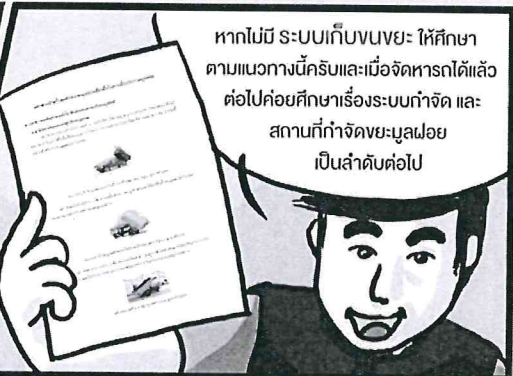
กองสิ่งแวดล้อมท้องถิ่น
กลุ่มงานสิ่งแวดล้อม
โทร. ๐๒ ๒๔๑ ๙๐๐๐ ต่อ ๒๑๑๒



คู่มือและแนวทางการดำเนินงาน
ด้านการควบคุมมลพิษ



แนวทางการแก้ไขปัญหาการบริหารจัดการขยะมูลฝอย สำหรับผู้บริหาร/เจ้าหน้าที่องค์กรปกครองส่วนท้องถิ่น



ส่วน อปท. ใดที่มีรถแล้ว แต่ไม่มี ระบบกำจัดขยะ ให้ศึกษา

1. ประกาศกรมควบคุมมลพิษ เรื่อง แนวทางการพิจารณาคัดเลือก รูปแบบเทคโนโลยีการจัดการขยะที่เหมาะสมสำหรับ อปท.
2. คู่มือการจัดทำโครงการศึกษาความเหมาะสมและออกแบบ รายละเอียดระบบจัดการขยะมูลฝอยแบบครบวงจรสำหรับ อปท.

จากนั้นจึงงบประมาณ
และก่อสร้างระบบ



ส่วน อปท. ใดที่มี สถานที่กำจัดขยะมูลฝอย แล้วพบปัญหาการเดินระบบ
หรือเกิดกรณีฉุกเฉิน เช่น ไฟไหม้ น้ำท่วม ให้ศึกษาคู่มือ 2 เล่มนี้ครับ

1. คู่มือ 20 ปัญหาที่พบบ่อยในระบบฝังกลบขยะมูลฝอยอย่างถูกหลักสุขาภิบาล (Landfill Q-20)
2. คู่มือแนวทางการระบับเหตุไฟไหม้ในสถานที่กำจัดขยะมูลฝอย/แนวทางการจัดการขยะมูลฝอยในภาวะฉุกเฉิน

เมื่อดำเนินการถูกต้องแล้วให้ติดตาม
ตรวจสอบคุณภาพสิ่งแวดล้อมต่อไป



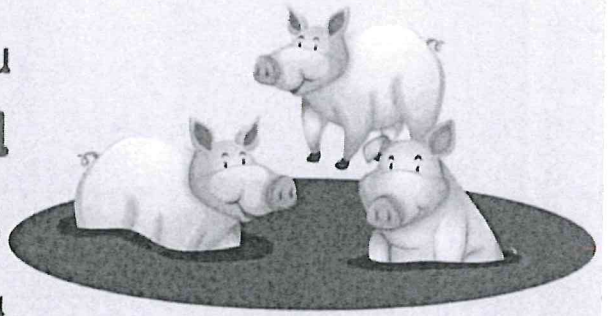
สอบถามข้อมูลเพิ่มเติม ☎ 02 298 2480 - 3
www.pcd.go.th 📄 กรมควบคุมมลพิษ

ข้อมูลโดย กองจัดการทางของเสียและสารอันตราย
ออกแบบโดย ส่วนสื่อสารองค์กร สำนักงานเลขาธิการกรม



การดำเนินการแก้ไขเรื่องร้องเรียน ด้านเสียงรบกวน จากการเลี้ยงสุกร

สำหรับเจ้าหน้าที่องค์กรปกครองส่วนท้องถิ่น



ผู้ร้องเรียน

ช่องทางร้องเรียน

- โทรศัพท์
- จดหมาย
- E-mail / เว็บไซต์
- มาด้วยตัวเอง

- ระดับตำบล/เทศบาล/อำเภอ
- ระดับจังหวัด
- ส่วนกลาง/ภูมิภาค

ดำเนินคดี / แจ้งสิทธิ์

ไม่มีใบอนุญาต

มีใบอนุญาต

กรณีกำหนด 1
เป็นข้อบัญญัติท้องถิ่น
ให้เป็นกิจการที่เป็น
อันตรายต่อสุขภาพ

กรณีเป็นเหตุรำคาญ 2



เจ้าพนักงานท้องถิ่น/เจ้าพนักงานสาธารณสุข
ตรวจสอบข้อเท็จจริง



ระดับเสียงรบกวน มากกว่า 10 เดซิเบล
ออกคำแนะนำให้แก้ไข/ออกคำสั่งทางปกครอง

- ตรวจสอบการปฏิบัติ
- ได้ตามมาตรฐาน
 - ไม่ได้มาตรฐาน

ยุติเรื่อง
หรือ
แจ้งดำเนินคดี / แจ้งสิทธิ์



สแกนเพื่อดาวน์โหลด
คู่มือการจัดการปัญหาเรื่องร้องเรียนด้านเสียงรบกวนจากการเลี้ยงสุกร
สำหรับเจ้าหน้าที่องค์กรปกครองส่วนท้องถิ่น

กรมควบคุมมลพิษ กระทรวงทรัพยากรธรรมชาติและสิ่งแวดล้อม





การตรวจสอบ และแก้ไขปัญหา การลักลอบทิ้ง กากของเสียอุตสาหกรรม สำหรับเจ้าหน้าที่องค์กรปกครองส่วนท้องถิ่น



1



ประเมินพื้นที่ปนเปื้อนเบื้องต้น
และเก็บตัวอย่างตรวจสอบสารปนเปื้อน
โดยหน่วยงานที่รับผิดชอบตรวจสอบ
(อปท. / นสจ. / สอจ. / สสจ. / สสก.)

2

แบ่งประเภทกากของเสีย และดำเนินการตามขั้นตอน

- กากของเสียไม่อันตราย
- กากของเสียอันตราย (ปริมาณเล็กน้อย <20kg)

- สอจ. ยึด/อายัด และสืบค้นแหล่งที่มาและผู้กระทำผิด
- สอจ. สั่งการผู้กระทำผิดดำเนินการเคลื่อนย้ายไปกำจัด
- กรณีไม่สามารถสืบหาผู้กระทำผิดได้
องค์กรปกครองส่วนท้องถิ่นเป็นผู้ดำเนินการ

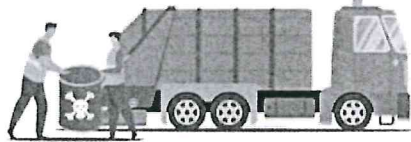


หากไม่สามารภเก็บได้ / มีค่าสูง
ภาครัฐ / หน่วยงานท้องถิ่น ที่ไม่หน่วยงานรับผิดชอบตรวจสอบ
ห้ามเฝ้าระวังดำเนินการเคลื่อนย้ายไปกำจัดของราชการนั้น:

3

- เตรียมแผนปฏิบัติการเคลื่อนย้าย
- เตรียมแผนปฏิบัติงานด้านความปลอดภัยในการเคลื่อนย้ายไปกำจัด
- เสนอแนะวิธีการบำบัด กำจัด
- รายงานผลการจัดการกากอุตสาหกรรมต่อผู้ว่าราชการจังหวัด

4



เคลื่อนย้ายไปกำจัดโดยบริษัทที่ได้รับอนุญาต

5

องค์กรปกครองส่วนท้องถิ่น
หรือสำนักงานอุตสาหกรรมจังหวัด
แจ้งความดำเนินคดี



สแกนเพื่อดาวน์โหลด

คู่มือการตรวจสอบและแก้ไขปัญหาการลักลอบทิ้งกากของเสียอุตสาหกรรม
สำหรับเจ้าหน้าที่องค์กรปกครองส่วนท้องถิ่น

กรมควบคุมมลพิษ กระทรวงทรัพยากรธรรมชาติและสิ่งแวดล้อม



กรมควบคุมมลพิษ



กรมควบคุมมลพิษ



pcd_epu



PCD_CHANNEL



sheldman.pcd

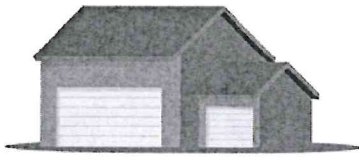


การตรวจวัดกลิ่น จากโรงงานยางพารา (กรณีเหตุเดือดร้อนรำคาญ) สำหรับองค์การปกครองส่วนท้องถิ่น



**แหล่งกำเนิดหลักของกลิ่น
ที่เกิดในโรงงานยางพารา และแนวทางแก้ไข**

1 กลิ่นจากวัตถุดิบ (ยางก้อนถ้วย)



แนวทางแก้ไข

- 1 ไม่กองวัตถุดิบในที่โล่ง
- 2 เก็บวัตถุดิบในอาคารหรือพื้นที่ปิดมิดชิด
- 3 ใช้วัตถุดิบตามลำดับก่อน-หลัง และไม่เก็บวัตถุดิบนานเกินไป
- 4 ทำรางระบายน้ำเพื่อรวบรวมน้ำชะล้างน้ำจืดจากวัตถุดิบและนำไปบำบัด
- 5 ทำความสะอาดรางระบายน้ำเป็นประจำ
- 6 ติดตั้งระบบรวบรวมกลิ่นภายในอาคารและนำไปบำบัด
- 7 แปรรูปวัตถุดิบจากยางก้อนถ้วยสดเป็นยางแห้ง เช่น ยางเครป

2 กลิ่นจากกระบวนการผลิต

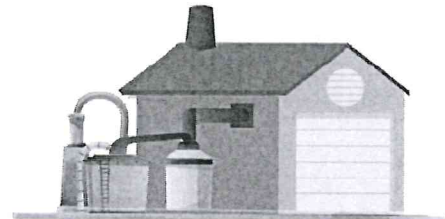
2.1 กลิ่นจากการเตรียมวัตถุดิบ



แนวทางแก้ไข

- 1 ทำรางระบายน้ำเพื่อรวบรวมน้ำทิ้งจากการล้าง การสับ การขี้น การฉีกวัตถุดิบ
- 2 ทำความสะอาดรางระบายน้ำเป็นประจำ
- 3 รวบรวมน้ำทิ้งไปบำบัด

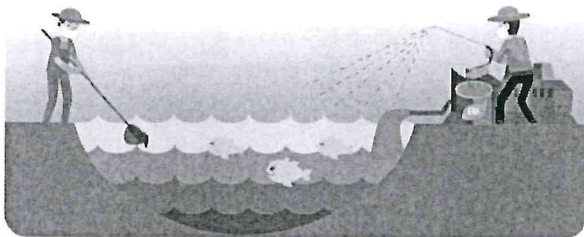
2.2 กลิ่นจากการอบยาง



แนวทางแก้ไข

- 1 ติดตั้งระบบบำบัดกลิ่นที่มีประสิทธิภาพและเหมาะสมกับความเข้มข้นที่เกิดขึ้น
- 2 บำรุงรักษาระบบบำบัดกลิ่นให้ใช้งานได้อย่างเต็มที่ตลอดระยะเวลาที่มีการผลิต

3 กลิ่นจากระบบบำบัดน้ำเสีย



แนวทางแก้ไข

- 1 ใช้ระบบบำบัดน้ำเสียที่มีประสิทธิภาพ
- 2 ลดค่าความสกปรกของน้ำทิ้งก่อนส่งเข้าระบบบำบัดน้ำเสีย
- 3 บำรุงรักษาระบบบำบัดน้ำเสียให้ใช้งานได้อย่างต่อเนื่อง

หากไม่สามารถจัดการปัญหาจากกลิ่นเหม็นที่แหล่งกำเนิดต่างๆได้ จะต้องมีการตรวจวัดค่าความเข้มข้นให้มีค่าเป็นไปตามประกาศกระทรวงทรัพยากรธรรมชาติและสิ่งแวดล้อม โดยกลิ่นจากปล่องระบายอากาศเสีย ต้องไม่เกิน 2500 หน่วย และกลิ่นบริเวณริมรั้วต้องไม่เกิน 30 หน่วย เมื่อตรวจวัดด้วยวิธี Sensory test



สแกนเพื่อดาวน์โหลด

คู่มือการตรวจวัดกลิ่นจากโรงงานยางพารา (กรณีเหตุเดือดร้อนรำคาญ)
สำหรับเจ้าหน้าที่องค์กรปกครองส่วนท้องถิ่น

กรมควบคุมมลพิษ กระทรวงทรัพยากรธรรมชาติและสิ่งแวดล้อม



กรมควบคุมมลพิษ



กรมควบคุมมลพิษ



pcd_epu

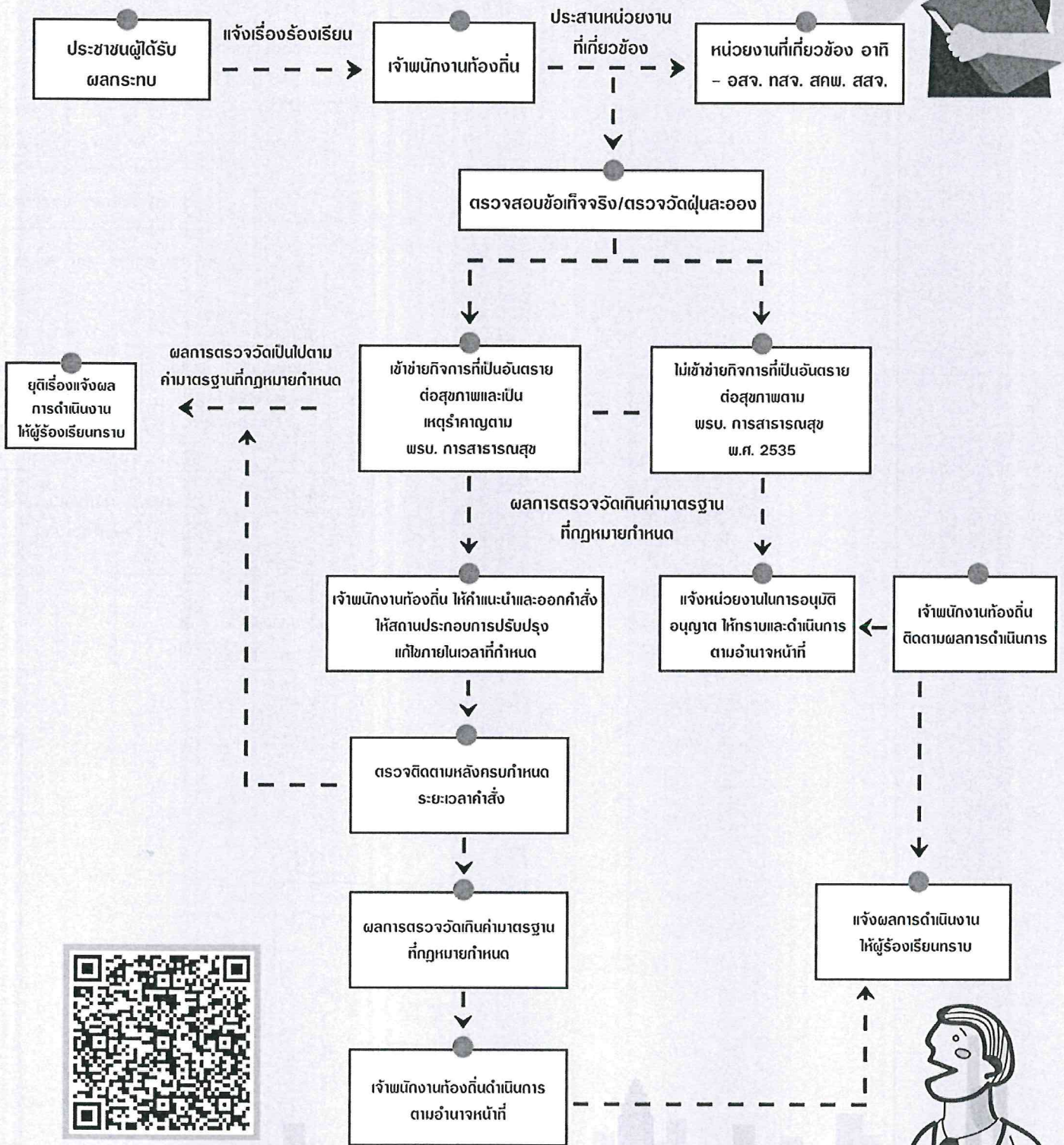


PCD_CHANNEL



shieldman.pcd

แนวทางการตรวจสอบเรื่องร้องเรียนด้านฝุ่นละออง และเขม่าควันขององค์กรปกครองส่วนท้องถิ่น



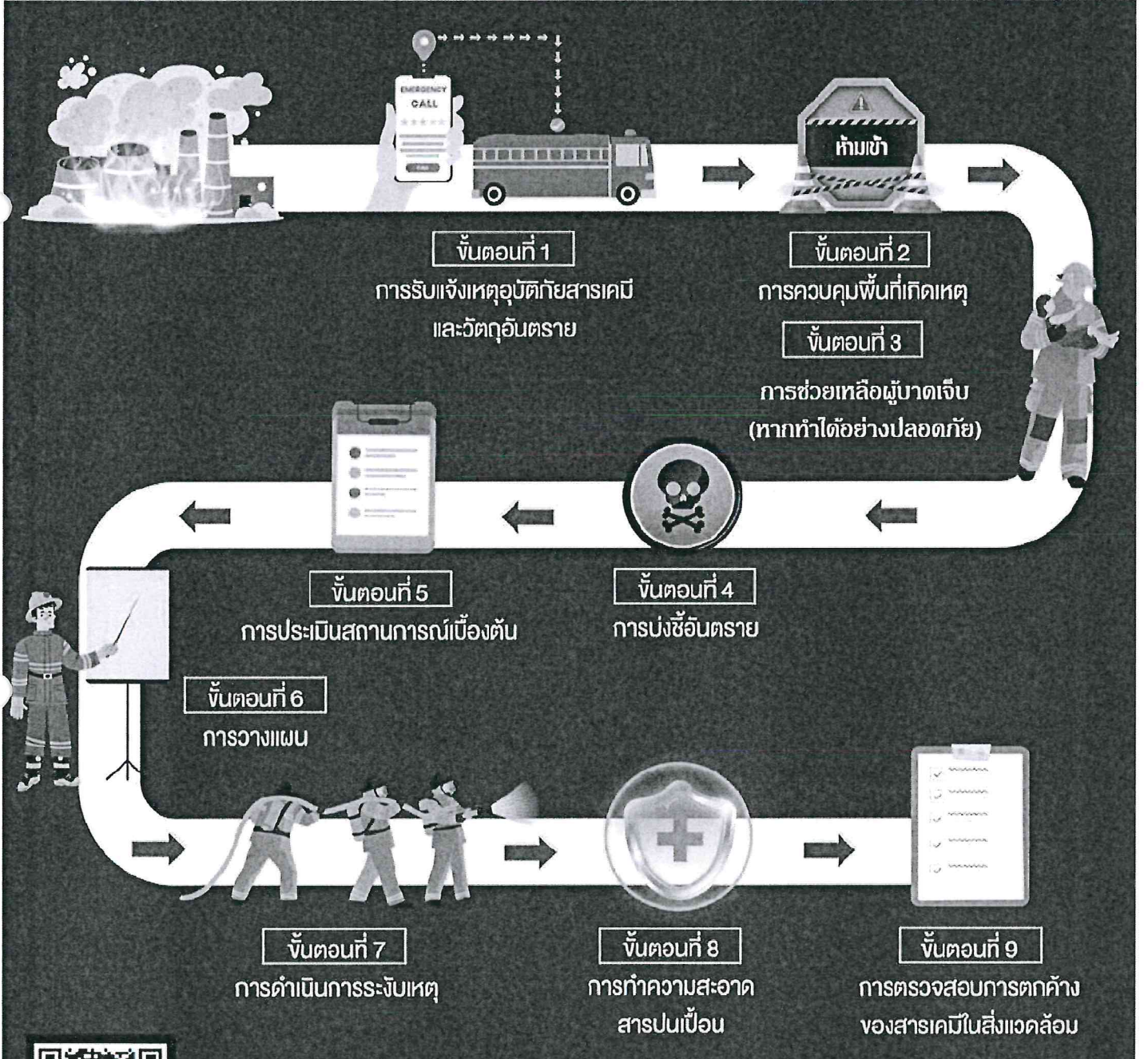
ดาวน์โหลดคู่มือการจัดการปัญหา ฝุ่นละอองและเขม่าควัน สำหรับองค์กรปกครองส่วนท้องถิ่น



การดำเนินงานตอบโต้เหตุฉุกเฉิน

จากอุบัติเหตุภัยสารเคมีและวัตถุอันตราย

ขั้นตอนการดำเนินงานในการตอบโต้เหตุฉุกเฉินจากอุบัติเหตุภัยสารเคมีและวัตถุอันตราย เพื่อเป็นแนวทางปฏิบัติของเจ้าหน้าที่ขององค์กรปกครองส่วนท้องถิ่นในการตอบโต้เหตุฉุกเฉินให้เป็นไปอย่างมีประสิทธิภาพและลดขั้นตอนการทำงานที่อาจซับซ้อน ส่งผลให้ลดการสูญเสียชีวิต สิ่งแวดล้อม และทรัพย์สิน



ดาวน์โหลดคู่มือการตอบโต้เหตุฉุกเฉินจากสารเคมีและวัตถุอันตรายสำหรับเจ้าหน้าที่องค์กรปกครองส่วนท้องถิ่น

การจัดการปัญหามลพิษทางน้ำ... กรณีศึกษาสาเหตุสัตว์น้ำตายจากมลพิษทางน้ำ

สาเหตุการตายของสัตว์น้ำ

คุณภาพน้ำ

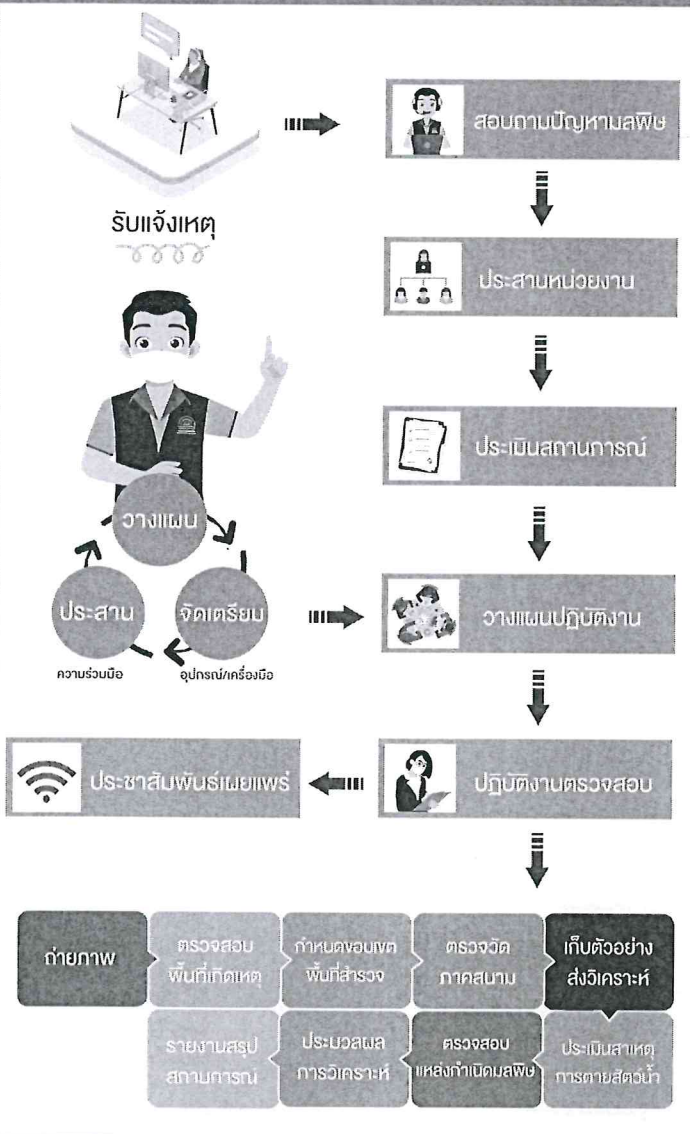
- แหล่งน้ำขาดออกซิเจน
- การเปลี่ยนแปลงอุณหภูมิโดยฉับพลัน
- การเปลี่ยนแปลงค่าพารามิเตอร์อื่นๆ ได้แก่ แอมโมเนีย ($\text{NH}_3\text{-N}$) ค่าความเป็นกรดด่าง (pH) และก๊าซไฮโดรเจนซัลไฟด์ ความเค็ม เป็นต้น

การปนเปื้อนของสารพิษ

- สารพิษจากรธรรมชาติ เช่น การแบ่งของกุ้งหญ้าทำให้เกิดสารต่างๆ ที่เป็นพิษต่อสัตว์น้ำ เช่น ก๊าซไฮโดรเจนซัลไฟด์ และแอมโมเนีย ($\text{NH}_3\text{-N}$) เป็นต้น
- สารพิษจากการกระทำของมนุษย์ ได้แก่ ยาฆ่าแมลง สารกำจัดศัตรูพืช และยาเบื่อต่างๆ
- สาเหตุอื่น ได้แก่ โรคระบาด และการติดเชื้อปรสิตในสัตว์น้ำ ปลาถูกยาเบื่อ การระเบิดปลา เป็นต้น

● การดำเนินงานกรณีเกิดเหตุการณ์ด้านน้ำเสีย ●

● การฟื้นฟูและมาตรการการป้องกันแก้ไขปัญหาน้ำ ●



การฟื้นฟูคุณภาพน้ำ

- >> การเติมอากาศลงในแม่น้ำ
- >> การระบายน้ำจากเขื่อนเพื่อช่วยเจือจางน้ำเสีย
- >> การแจ้งเตือนคุณภาพน้ำในช่วงที่เกิดเหตุไปยังหน่วยงานที่เกี่ยวข้อง
- >> ติดตามตรวจสอบคุณภาพน้ำเพื่อรายงานสถานการณ์คุณภาพน้ำ และติดตามการเคลื่อนตัวของมวลน้ำเสียในแม่น้ำจนกว่าจะฟื้นคืนสู่สภาพปกติ

มาตรการป้องกันและแก้ไขปัญหาน้ำในอนาคต

- >> จัดตั้งเครือข่ายภาคประชาชนเฝ้าระวังแจ้งเตือนคุณภาพน้ำ
- >> บังคับใช้กฎหมายอย่างเคร่งครัดและต่อเนื่อง
- >> การติดตั้งสถานีตรวจวัดคุณภาพน้ำอัตโนมัติ เพื่อการเตือนภัยวิกฤตคุณภาพน้ำ
- >> ประชาสัมพันธ์ข้อมูลข่าวสารแก่ประชาชนอย่างต่อเนื่อง เพื่อให้ตระหนักถึงปัญหาคุณภาพน้ำ
- >> จัดตั้งศูนย์เฝ้าระวังและป้องกันภัยพิบัติจากการขนส่งทางน้ำ
- >> ลดการระบายน้ำเสียจากแหล่งกำเนิด
- >> จัดทำแผนการป้องกันและแก้ไขปัญหามลพิษทางน้ำในระดับพื้นที่



ดาวนโหลดคู่มือ
การจัดการปัญหามลพิษทางน้ำ
กรณีศึกษาสาเหตุสัตว์น้ำตายจากมลพิษทางน้ำ