

คู่มือการปฏิบัติงาน

(Work Manual)

คู่มือการตรวจเช็คและบำรุงรักษาเครื่องจักรกลและยานพาหนะ

กองช่าง องค์การบริหารส่วนจังหวัดสระแก้ว

คำนำ

.....

คู่มือฉบับนี้ จัดทำขึ้นเพื่อใช้เป็นแนวทางในการปฏิบัติงานสำหรับพนักงานขับเครื่องจักรกล เจ้าหน้าที่ประจำรถ เพื่อให้ใช้เป็นแนวทางและเตรียมความพร้อมในการปฏิบัติงานในหน้าที่ เพื่อเป็นการบำรุงรักษาและซ่อมแซม เครื่องจักรกลและยานพาหนะส่วนกลางตามระยะเวลาการใช้งานเพื่อเพิ่มประสิทธิภาพและยืดอายุการใช้งาน และเป็นการป้องกันการเสียหายที่จะกลายเป็นการเสียหายอย่างรุนแรงที่จะเกิดขึ้นในอนาคต ต่อไป

ผู้จัดทำหวังว่าคู่มือฉบับนี้ จะเป็นประโยชน์และมีความเข้าใจในกระบวนการขั้นตอนรายละเอียดที่เกี่ยวข้อง และสามารถใช้เป็นแนวทางในการทำงานอย่างมีระบบและประสิทธิภาพ ผู้จัดทำจะติดตามการใช้คู่มือฉบับนี้หากมี ข้อเสนอแนะ เพื่อนำไปปรับปรุงแก้ไขเพิ่มเติมให้มีความสมบูรณ์ยิ่งขึ้น

ผู้อำนวยการกองช่าง

สารบัญ

	หน้า
วัตถุประสงค์	๑
ขอบเขต	๑
คำจำกัดความ	๒
ความรับผิดชอบ	๒
การจัดการงานบำรุงรักษา	๒
สรุป	๔
ข้อกฎหมายที่เกี่ยวข้อง	๔
ขั้นตอนการปฏิบัติงาน Flow Chart แสดงขั้นตอนการปฏิบัติงาน	๕

คู่มือการปฏิบัติงาน (Work Manual)
การตรวจเช็คและบำรุงรักษายานพาหนะ
กองช่าง องค์การบริหารส่วนจังหวัดสระแก้ว

.....

๑. วัตถุประสงค์

วัตถุประสงค์คู่มือการตรวจเช็คและบำรุงรักษายานพาหนะ เพื่อเป็นแนวทางการตรวจสอบ ป้องกันการสึกหรอและเพิ่มสมรรถนะของยานพาหนะให้คงสภาพการทำงานที่ดีที่สุดเท่าที่จะเป็นไปได้ในขณะเดียวกันก็เป็นการป้องกันการเสียหายที่จะกลายเป็นการเสียหายอย่างรุนแรงที่จะเกิดขึ้นในอนาคตต่อไป

ดังนั้นการบำรุงรักษายานพาหนะจึงต้องยึดหลักสำคัญ ๓ ประการ คือ

๑.๑ ลดการสึกหรอ

เครื่องจักรและยานพาหนะที่ใช้งานหนัก จำเป็นอย่างยิ่งที่จะต้องได้รับการดูแลและรักษาเป็นพิเศษ แต่ถ้าขาดการบำรุงรักษาที่ดีจะมีผลทำให้อายุการใช้งานของเครื่องจักรและยานพาหนะนั้นสั้นลง ด้วยเหตุนี้เพื่อเป็นการลดปัญหาการสึกหรอและยืดอายุการใช้งานของเครื่องจักรและยานพาหนะพนักงานขับเครื่องจักรกลต้องจัดการบำรุงรักษาเพื่อเป็นการป้องกันโดยคำนึงถึงสภาพการใช้งานเป็นหลัก ซึ่งบางครั้งจำเป็นต้องบำรุงรักษาให้เร็วกว่ากำหนด

๑.๒ ประหยัดค่าใช้จ่าย

การบำรุงรักษาตามระยะเวลาที่กำหนดจะสามารถช่วยลดปัญหาค่าใช้จ่ายในการซ่อมแซม และประหยัดเวลาที่ต้องสูญเสียไปกับการซ่อมแซมที่เกิดขึ้นภายหลังจากการบำรุงรักษาที่ดี

๑.๓ เพิ่มความปลอดภัยให้กับเครื่องจักรกลและยานพาหนะ ถ้ารถขาดการบำรุงรักษา ประสิทธิภาพของงานที่จะได้ก็ลดลงเนื่องจากต้องสูญเสียเวลาไปกับการซ่อมแซมรถส่วนกลาง ดังนั้นการบำรุงรักษารถส่วนกลางตามกำหนดเวลาอย่างสม่ำเสมอจะเพิ่มความปลอดภัยและประสิทธิภาพให้กับรถส่วนกลางอีกด้วย เพื่อให้หน่วยงานมีการปฏิบัติงานที่ชัดเจนอย่างเป็นลายลักษณ์อักษรที่แสดงถึงรายละเอียดขั้นตอนการปฏิบัติงานอย่างถูกต้องตามระเบียบของทางราชการตลอดจนการถ่ายทอดการซ่อมบำรุงรักษาเบื้องต้นของผู้ใช้รถส่วนกลาง นำไปปฏิบัติก่อนที่จะเกิดความเสียหายให้สามารถเข้าใจและใช้ประโยชน์เพื่อขอรับการบริการที่ตรงต่อการบริการต่อไป

๒. ขอบเขต

ตรวจเช็คสภาพเครื่องจักรกลและยานพาหนะ วางแผนการ ซ่อมบำรุง การตรวจสอบ ทดสอบเครื่องจักรกลและยานพาหนะ ก่อนและหลังใช้หรือซ่อมที่เหมาะสมตามอายุการใช้งาน เพื่อให้ใช้งานได้อย่างปลอดภัยมีประสิทธิภาพ จัดทำข้อมูลประวัติการซ่อมเครื่องจักรกลและยานพาหนะ ให้มีความถูกต้อง เพื่อใช้ในการวางแผนซ่อมแซมและบำรุงรักษาต่อไปตลอดจนจัดหาเครื่องมือ อุปกรณ์ เครื่องพ่นแรงที่ใช้ในการบำรุงรักษาให้เหมาะสมเพียงพอต่อการใช้งานของผู้ปฏิบัติงาน เพื่อสนับสนุนในการซ่อมบำรุงเป็นไปอย่างรวดเร็วและประสิทธิภาพ

๓. คำจำกัดความ

๓.๑ การตรวจเช็คสภาพเครื่องจักรกลและยานพาหนะ หมายถึง การตรวจความพร้อมก่อนและหลังใช้งาน แยกเป็นตรวจประจำวัน ตรวจรายสัปดาห์ (๗ วัน) และตรวจตามระยะทางหรือระยะเวลาตามคู่มือกำหนด

๓.๒ การวางแผนการบำรุงรักษา หมายถึง การวางแผนเพื่อเตรียมความพร้อมในการซ่อมแซมและบำรุงรักษา

๓.๓ กระบวนการสั่งซื้อ หมายถึง การจัดซื้อจัดจ้างในการซ่อมบำรุง จัดหาอะไหล่ จัดหาอุปกรณ์ วัสดุ สำหรับซ่อมบำรุงและรักษา

๔. ความรับผิดชอบ

๔.๑ ผู้อำนวยการกองช่าง มีหน้าที่เสนอความเห็นพิจารณาอนุมัติการแจ้งซ่อมต่อนายกองค้การบริหารส่วนจังหวัดสระแก้ว เมื่อได้รับอนุมัติให้มอบให้หัวหน้าฝ่ายเครื่องจักรกลดำเนินการต่อไปและตรวจสอบส่งมอบงานเมื่อซ่อมเสร็จ

๔.๒ หัวหน้าเจ้าหน้าที่พัสดุ มีหน้าที่ดำเนินการจัดซื้อจัดจ้างตามคำสั่งอนุมัติที่ผู้อำนวยการกองช่างแจ้ง และดำเนินการจัดซื้อจัดจ้างตามระเบียบราชการและส่งให้ผู้เกี่ยวข้องซ่อมบำรุงดำเนินการซ่อมตามใบแจ้งซ่อมต่อไป

๔.๓ พนักงานขับรถหรือเจ้าหน้าที่ดูแลเครื่องจักรกลและยานพาหนะ มีหน้าที่ตรวจเช็คสภาพรถ และแจ้งซ่อมเครื่องจักรกลและยานพาหนะ ที่จะทำการซ่อมส่งมายังหัวหน้าฝ่ายเครื่องจักรกล และทดสอบการใช้งานของเครื่องจักรกลและยานพาหนะ หลังซ่อมเสร็จ

๕. การจัดการงานบำรุงรักษา

การบำรุงรักษายานพาหนะ

การบำรุงรักษาเครื่องจักรกลและยานพาหนะ เพื่อให้รถมีอายุการใช้งานได้นานและคุ้มค่ากับการบำรุงรักษา จำเป็นต้องศึกษาข้อมูลจากแหล่งความรู้ต่างๆ เพื่อให้ทันต่อวิวัฒนาการและเทคโนโลยีที่มีความก้าวหน้า และทันสมัย ต้องหมั่นคอยสังเกตและเอาใจใส่ตรวจตราอยู่เสมอ เพื่อช่วยลดอุบัติเหตุที่อาจเกิดขึ้นซึ่งยานพาหนะ ต้องได้รับการตรวจสอบ ดังนี้

- การตรวจเครื่องจักรกลและยานพาหนะ ประจำวัน
- การตรวจเครื่องจักรกลและยานพาหนะ ประจำสัปดาห์
- การตรวจระมัดระวังขณะขับรถ
- การบำรุงรักษาตามระยะทาง หรือระยะเวลา

การตรวจ ประจำวัน

- ตรวจระดับน้ำในหม้อพักน้ำ
- ตรวจระดับน้ำมันเครื่อง
- ตรวจรอยรั่วต่าง ๆ โดยสังเกตที่พื้นใต้ท้องรถ เช่น น้ำมันเครื่อง น้ำมันเกียร์ น้ำมันเฟืองท้าย หม้อน้ำ เป็นต้น เมื่อพบแล้วต้องรีบแก้ไข

การตรวจรายสัปดาห์

- ตรวจวัดลมยางตามที่บริษัทผู้ผลิตกำหนด
- ตรวจระดับน้ำมันเบรก
- ตรวจระดับน้ำกลั่นแบตเตอรี่

- ตรวจสอบระดับน้ำมันเกียร์
- ตรวจสอบสภาพสายพานต่าง ๆ เช่น สายพานแอร์ สายพานหน้าเครื่อง

การตรวจขณะขับรถ

- ควรสังเกตไฟเตือนหน้าปัดและเครื่องวัดต่าง ๆ
- ควรสังเกตกลิ่นไหม้ หรือกลิ่นน้ำมัน
- มีเสียงดังผิดปกติหรือไม่
- ขณะขับรถไปพวงมาลัยดึงไปข้างใดหรือไม่
- ปรับเก้าอี้ให้นั่งสบายพอเหมาะ
- ก่อนออกรถควรออกปรับกระจกมองหลังให้สามารถมองหลังได้ชัดเจน
- ควรเอาเท้าออกจากคลัทช์เมื่อเข้าเกียร์สูงสุดไม่ควรพักเท้าไว้ที่คลัทช์หรือเบรก

การบำรุงรักษาตามระยะทาง หรือระยะเวลา

การบำรุงรักษาอย่างถูกต้อง สม่ำเสมอ จะทำให้เครื่องจักรกลและยานพาหนะ มีความปลอดภัยประหยัดน้ำมันหรือยืดอายุการใช้งาน ดังนั้นควรมีการเข้าตรวจเช็คเปลี่ยนอะไหล่ตามระยะทางหรือระยะเวลาตามตารางบำรุงรักษา

การจัดเตรียมอะไหล่

อะไหล่บางอย่างสามารถนำมาวางแผนจัดเตรียมไว้ได้ เช่น น้ำมันเครื่อง น้ำมันเกียร์ น้ำมันเฟืองท้าย ใส้กรองน้ำมันเครื่อง กรองน้ำมันเชื้อเพลิง ใส้กรองอากาศ สายพานขนาดต่าง ๆ แบตเตอรี่ เป็นต้น โดยทำบันทึกและสถิติข้อมูลของเครื่องจักรแต่ละคันที่นำมาตรวจสอบไว้

ความรู้พื้นฐานการบำรุงรักษา

ความรู้ขั้นพื้นฐานของงานซ่อมบำรุงรักษา

- ความรู้เกี่ยวกับงานช่างและเทคโนโลยี
- ความรู้เกี่ยวกับงานตรวจสอบ
- การจัดการเกี่ยวกับอะไหล่ อุปกรณ์
- ทักษะด้านการซ่อมบำรุง วิเคราะห์การเสียหาย
- เทคนิคด้านการสื่อสาร
- จิตสำนึกด้านความปลอดภัย

จุดประสงค์ของการซ่อมบำรุงรักษา

- ช่วยยืดอายุการใช้งานของเครื่องจักรกลและยานพาหนะ
- การทำงานได้อย่างต่อเนื่อง
- ประหยัดค่าใช้จ่าย ลดความเสียหาย
- ลดผลข้างเคียงที่จะทำให้อะไหล่อื่นเสียหายด้วย

กลยุทธ์การบำรุงรักษา

การใช้กลยุทธ์การบำรุงรักษาเครื่องจักรต่าง ๆ ให้เหมาะสม เลือกใช้เครื่องมือที่ถูกต้อง ดังนี้

- การซ่อมเมื่อเกิดความเสียหาย
- การวางแผนการซ่อม
- การบำรุงรักษาตามระยะเวลา
- การบำรุงรักษาตามกำหนดการ
- การบำรุงรักษาเชิงป้องกัน
- การบำรุงรักษาเชิงแก้ไข
- การบำรุงรักษาเชิงพยากรณ์ หรือเมื่ออุปกรณ์มีอาการไม่ดี

สรุปสาระสำคัญ และกฎหมายที่เกี่ยวข้อง

การซ่อมบำรุงรักษาเครื่องจักรกล เป็นส่วนหนึ่งของการจัดการด้านเครื่องจักรกล จึงมีจุดหมายเดียวกันกับการจัดการด้านเครื่องจักรกล คือเพื่อให้เครื่องจักรกลมีสมรรถนะความพร้อมใช้งานสูงสุดด้วยค่าใช้จ่ายต่ำที่สุด ในการปฏิบัติงานของบุคลากรงานยานพาหนะ ถือว่ามีความสำคัญระดับหนึ่ง ไม่ว่าจะเป็นการดูแลรักษา การปฏิบัติหน้าที่เตรียมความพร้อมของพนักงานขับรถยนต์ ตลอดจนการเตรียมความพร้อมของรถยนต์ราชการ ส่วนกลาง ให้พร้อมใช้งานและปลอดภัยอยู่ตลอดเวลา

หลักปฏิบัติในการขอใช้รถยนต์ราชการส่วนกลาง งานยานพาหนะ จึงได้รวบรวมการขออนุญาตใช้รถยนต์ราชการส่วนกลางรวมถึงกฎระเบียบต่างๆ ที่เกี่ยวข้องกับการใช้รถยนต์ราชการส่วนกลางอันจะเป็นประโยชน์แก่ข้าราชการและเจ้าหน้าที่ที่เข้ามาปฏิบัติหน้าที่ใหม่และปฏิบัติหน้าที่อยู่แล้ว จะได้มีความเข้าใจมากขึ้น

ยานพาหนะ“ ส่วนกลาง” หมายความว่า ยานพาหนะที่จัดไว้เพื่อกิจการอันเป็นส่วนรวมขององค์กรปกครองส่วนท้องถิ่น และให้หมายความรวมถึงยานพาหนะที่ใช้ในการบริการประชาชนหรือใช้ในหน้าที่ขององค์กรปกครองส่วนท้องถิ่น เช่น รถยนต์ รถจักรยานยนต์ เรือ เครื่องจักรกลต่าง ๆ เป็นต้น

ข้อ ๑๙ ให้องค์กรปกครองส่วนท้องถิ่นที่มีหน้าที่รับผิดชอบในการซ่อมบำรุงรถยนต์ประจำตำแหน่งและยานพาหนะส่วนกลาง ให้อยู่ในสภาพพร้อมที่จะใช้งานอยู่เสมอ

กฎหมายที่เกี่ยวข้อง

- ระเบียบกระทรวงมหาดไทยว่าด้วยการใช้และรักษายานพาหนะขององค์กรปกครองส่วนท้องถิ่น พ.ศ. ๒๕๖๙
- พระราชบัญญัติการขนส่งทางบก พ.ศ. ๒๕๒๒
- ระเบียบกรมการขนส่งทางบก ว่าด้วยกำหนดน้ำหนักบรรทุก น้ำหนักรวม น้ำหนักลงเพลา และจำนวนคนโดยสาร สำหรับรถตามกฎหมายว่าด้วยรถยนต์ พ.ศ. ๒๕๓๑
- ประกาศกรมการขนส่งทางบก เรื่อง กำหนดคุณลักษณะ สี ขนาด จำนวน และตำแหน่งการติดตั้งรวมทั้งประเภทและลักษณะของรถที่มีอุปกรณ์หรือแผ่นสะท้อนแสง พ.ศ. ๒๕๖๖
- กฎหมายในการควบคุมน้ำหนัก
- พระราชกฤษฎีกาว่าด้วยหลักเกณฑ์และวิธีการบริหารกิจการบ้านเมืองที่ดี พ.ศ. ๒๕๔๖ และแก้ไขเพิ่มเติม ฉบับที่ ๒ พ.ศ.๒๕๖๒ หมวดที่ ๒ มาตรา ๗ การบริหารจัดการและระเบียบกฎหมายที่เกี่ยวข้อง

ขั้นตอนการปฏิบัติงานและ Flow Chart แสดงขั้นตอนการปฏิบัติงาน

งานตรวจเช็ค งานบำรุงรักษา งานซ่อมแซมเครื่องจักรกลและยานพาหนะ ของกองช่าง องค์การบริหารส่วนจังหวัดสระแก้ว

การซ่อมบำรุงเชิงป้องกัน (Preventive Maintenance) ทั้งแบบซ่อมปกติและซ่อมเร่งด่วน

การซ่อมบำรุงเครื่องจักรกลและยานพาหนะ

- เจ้าหน้าที่ซ่อมบำรุงจัดทำแผนซ่อมบำรุงรักษาเครื่องจักรกลและยานพาหนะ ประจำปี ใช้ระยะเวลาในการดำเนินการประมาณ ๒๐ วัน

ออกใบแจ้งซ่อม

- เจ้าหน้าที่ซ่อมบำรุงออกใบสั่งซ่อมตามแผนซ่อมบำรุงรักษาเครื่องจักรกลและยานพาหนะ ประจำปีประมาณ ๑ - ๒ วัน

ดำเนินการซ่อม

- ดำเนินการซ่อมเองหรือส่งบริษัทซ่อมในกรณีไม่สามารถดำเนินการซ่อมเองได้เนื่องจากไม่มีอุปกรณ์ซ่อม ใช้ระยะเวลาในการดำเนินการประมาณ ๓๐ วัน

ตรวจสอบ ผ่าน/ไม่ผ่าน

- เจ้าหน้าที่ซ่อมบำรุงตรวจสอบการซ่อม หากไม่เรียบร้อยให้ดำเนินการแก้ไขใหม่ หรือกรณีจ้างซ่อมให้บริษัทมาดำเนินการซ่อมอีกครั้ง ใช้ระยะเวลาในการดำเนินการ ๑ - ๒ วัน

บันทึกการซ่อมบำรุง

- เมื่อซ่อมเสร็จสมบูรณ์แล้วเจ้าหน้าที่ซ่อมบำรุงทำการบันทึกในตารางใบแจ้งซ่อมใช้เวลาในการดำเนินการ ๑ วัน

จัดเก็บเอกสารการซ่อม

- เจ้าหน้าที่ซ่อมบำรุงทำการจัดเก็บเอกสารการซ่อมเข้าแฟ้ม ใช้ระยะเวลาในการดำเนินการ ๑ - ๒ วัน

หน้าที่ความรับผิดชอบ

พนักงานขับเครื่องจักรกล หรือเจ้าหน้าที่ดูแลหน้าที่ควบคุมและดูแลรักษายานพาหนะ

- เจ้าหน้าที่ซ่อมบำรุงมีหน้าที่ดูแลเครื่องจักรกลและยานพาหนะ มีหน้าที่แจ้งซ่อมเครื่องจักรกลและยานพาหนะที่จะทำการซ่อมแซมส่งมายังหัวหน้าฝ่ายที่ตนเองสังกัดและทดสอบการใช้งานของเครื่องจักรกลและยานพาหนะหลังซ่อมเสร็จ

- พนักงานขับเครื่องจักรกลและยานพาหนะ หรือเจ้าหน้าที่ดูแลประจำมีหน้าที่แจ้งซ่อมยานพาหนะที่จะทำการซ่อมแซม

- หัวหน้าฝ่ายมีหน้าที่พิจารณาอนุมัติการแจ้งซ่อมและตรวจสอบการส่งมอบงาน เมื่อซ่อมเสร็จเรียบร้อย

- คณะกรรมการตรวจสอบซ่อมขั้นตอนต่าง ๆ มีหน้าที่ตรวจสอบให้คำแนะนำ และตรวจรับการซ่อมเครื่องจักรกลและยานพาหนะ ที่ทำการซ่อมใหญ่เสร็จแล้วให้ได้มาตรฐาน มีคุณภาพการใช้งาน

การซ่อมบำรุงเร่งด่วน (Breakdown Maintenance)

รับแจ้ง

- พนักงานขับเครื่องจักรกลและยานพาหนะหรือเจ้าหน้าที่ดูแลยานพาหนะแจ้งซ่อมหัวหน้าฝ่ายเครื่องจักรกลเมื่อพบว่าเครื่องจักรกลและยานพาหนะชำรุดในกรณีเร่งด่วนฉุกเฉินใช้ระยะเวลาดำเนินการ ๑ วัน

- หัวหน้าฝ่ายพิจารณาข้อเท็จจริง (ผ่าน/ไม่ผ่าน)

หัวหน้าฝ่ายพิจารณานุมัติเสนอต่อผู้บังคับบัญชาตามขั้นตอนใช้ระยะเวลาดำเนินการ ๑ วัน

- รายงานขอความเห็นชอบการจัดซื้อจัดจ้างและขออนุมัติต่อผู้บังคับบัญชาตามขั้นตอน

ดำเนินการซ่อม

- ดำเนินการซ่อมเองหรือส่งบริษัทซ่อมในกรณีไม่สามารถดำเนินการซ่อมเองได้ เนื่องจากไม่มีอุปกรณ์ ใช้ระยะเวลาดำเนินการ ๓ - ๕ วัน

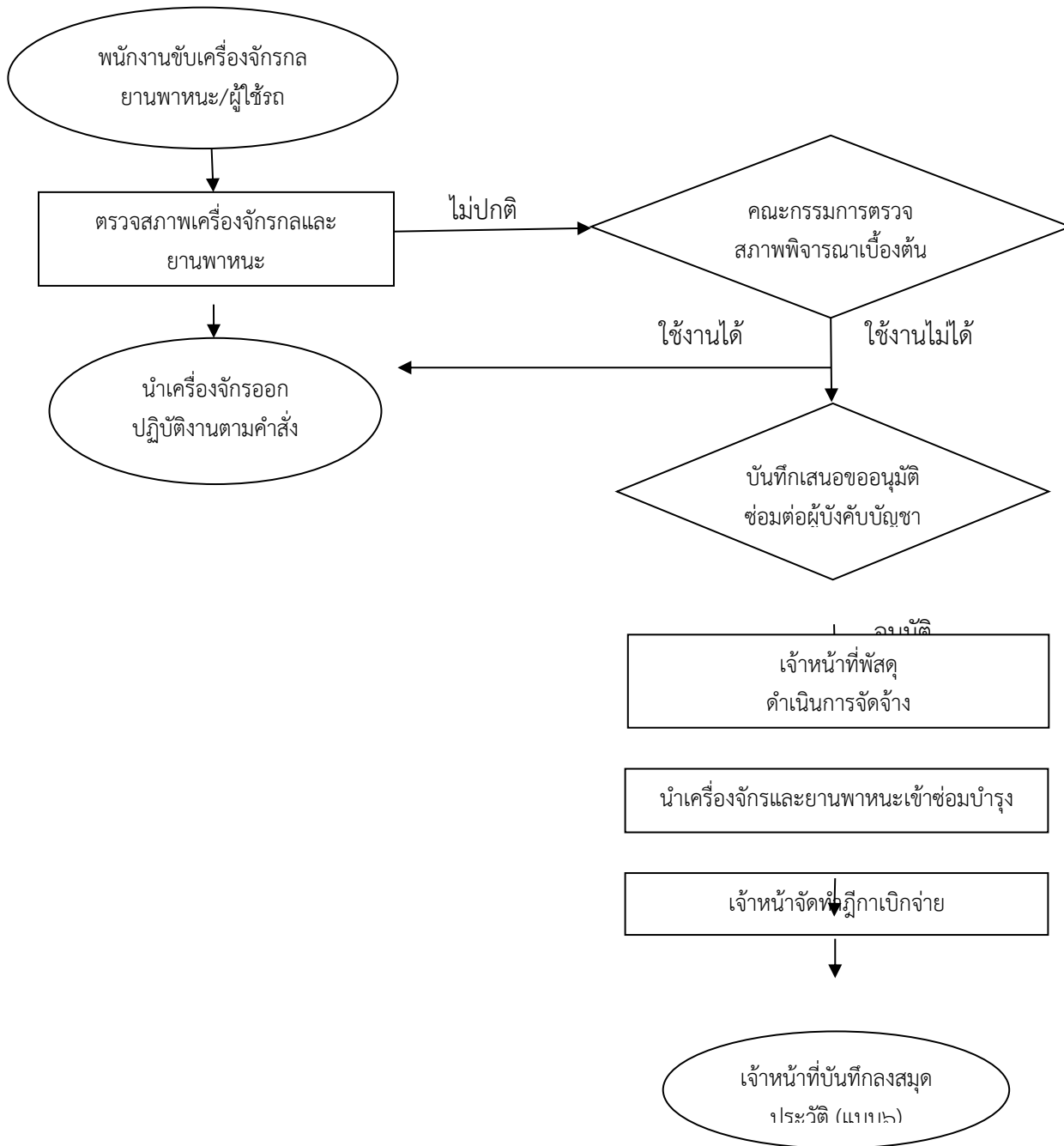
ตรวจสอบ (ผ่าน/ไม่ผ่าน)

- เจ้าหน้าที่ซ่อมบำรุงตรวจสอบการซ่อม หากไม่เรียบร้อยให้ดำเนินการแก้ไขใหม่ หรือกรณี จ้างซ่อมก็ให้บริษัทดำเนินการซ่อมอีกครั้ง ใช้ระยะเวลาดำเนินการ ๑ - ๒ วัน

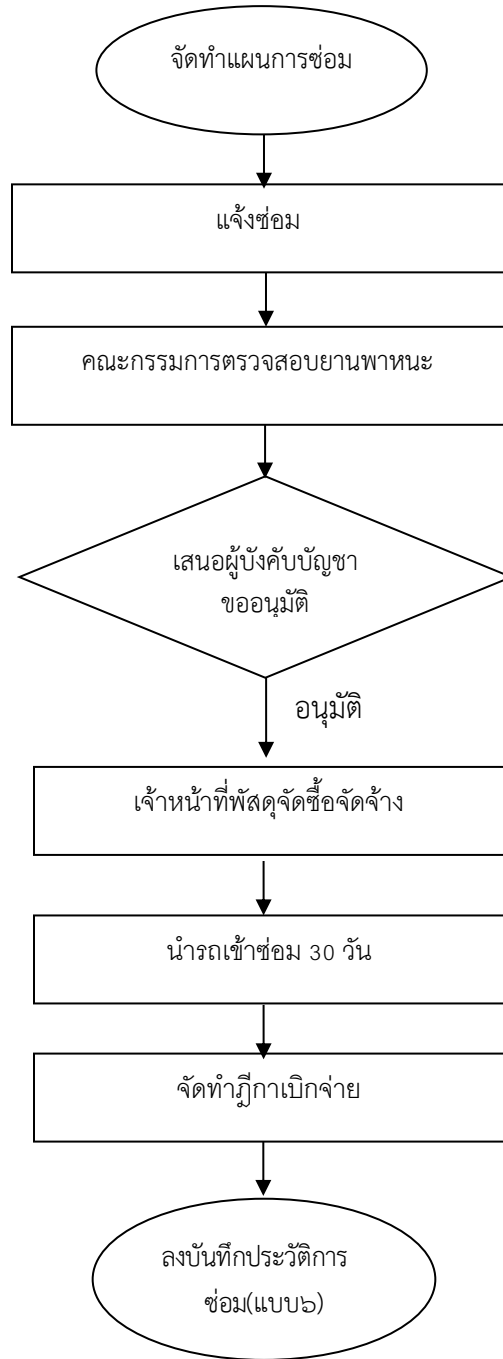
- เจ้าหน้าที่จัดทำฎีกาเบิกจ่ายตามขั้นตอน

- เจ้าหน้าที่ซ่อมบำรุงทำการจัดเก็บบันทึกเข้าแฟ้มประวัติการซ่อม (แบบ๖)

ขั้นตอนการตรวจเช็คเครื่องจักรกลและยานพาหนะ



ขั้นตอนการตรวจเช็คเครื่องจักรกลและยานพาหนะเชิงป้องกัน



ขั้นตอนการซ่อมเครื่องจักรกลและยานพาหนะกรณีเร่งด่วน

